



KIẾN TẠO GIÁ TRỊ CÙNG NHAU THỊNH VƯỢNG

BÁO CÁO PHÁT TRIỂN BỀN VỮNG 2024

GRI



ESG



Nội dung Báo cáo Phát triển bền vững

Thông điệp từ Ban Lãnh đạo	2
Khu công nghiệp sinh thái - bền vững	3
Hành trình phát triển của TTC IZ	4

CHƯƠNG 1 THÔNG TIN CHUNG

1. Dấu ấn nổi bật 2024	6
1.1. Phát triển bền vững	6
1.2. Hạ tầng và Môi trường	7
1.3. Danh hiệu, Giải thưởng và Đối tác chiến lược	8
2. Giới thiệu về TTC IZ	9
2.1. Thông tin Công ty	9
2.2. Tầm nhìn - Sứ mệnh	10
2.3. Quy mô và Hoạt động	11

CHƯƠNG 2 HÀNH TRÌNH KIẾN TẠO GIÁ TRỊ XANH

1. Bối cảnh phát triển bền vững ngành Bất động sản công nghiệp	13
2. Định hướng phát triển bền vững	14
3. Quản trị phát triển bền vững	16
4. Gắn kết với các bên liên quan	18
5. Trụ cột phát triển bền vững	20

CHƯƠNG 3 CHỦ ĐỀ TRỌNG YẾU

1. Tăng trưởng kinh tế bền vững	27
2. Phát triển kinh tế cộng đồng địa phương	31
3. Tiêu thụ năng lượng hiệu quả	33
4. Sử dụng tài nguyên nước hiệu quả	36
5. Kiểm soát phát thải, hành trình Net Zero 2050	40
6. Quản lý chất thải	42
7. Con người là tài sản quý giá	43
8. Tạo lập giá trị cộng đồng	47
9. Đảm bảo quyền lợi khách hàng	48

PHỤ LỤC

1. Thông tin báo cáo	50
2. Thành viên phụ trách báo cáo phát triển bền vững	51
3. Phụ lục 1: Các thông số báo cáo	52
4. Phụ lục 2: Bảng tham chiếu các tiêu chuẩn báo cáo GRI	53



Thông điệp từ Ban Lãnh đạo

Kính gửi Quý Đối tác,

Thay mặt Hội đồng Quản trị và toàn thể đội ngũ Công ty Cổ phần Khu công nghiệp Thành Thành Công (TTC IZ), tôi xin gửi đến Quý vị lời chào trân trọng và lời cảm ơn chân thành nhất vì sự tin tưởng, hợp tác và đồng hành mà Quý vị đã dành cho chúng tôi trong suốt thời gian qua.

Trong suốt hành trình phát triển của mình, TTC IZ luôn theo đuổi một triết lý kim chỉ nam, một giá trị cốt lõi đã định hình nên mọi chiến lược và hành động: “Kiến tạo giá trị - Cùng nhau thịnh vượng”. Đây không chỉ là một khẩu hiệu, mà là cam kết sâu sắc, là lời hứa mà chúng tôi nỗ lực thực hiện mỗi ngày.

“Kiến tạo giá trị” không chỉ đơn thuần là việc cung cấp quỹ đất công nghiệp hay xây dựng nhà xưởng. Chúng tôi tâm niệm rằng, giá trị đích thực mà TTC IZ mang lại là việc kiến tạo nên một hệ sinh thái công nghiệp toàn diện, một môi trường đầu tư lý tưởng nơi Quý Đối tác phát triển bền vững. Đó là giá trị đến từ hạ tầng đồng bộ, hiện đại; từ dịch vụ hỗ trợ chuyên nghiệp, tận tâm; từ các giải pháp logistics thông minh; và quan trọng hơn cả, từ một môi trường phát triển xanh, sạch, tuân thủ các tiêu chuẩn quốc tế về Môi trường - Xã hội - Quản trị (ESG). Chúng tôi không bán một sản phẩm, chúng tôi trao một nền tảng vững chắc cho thành công của bạn.

“Cùng nhau thịnh vượng” thể hiện niềm tin mãnh liệt của chúng tôi vào sức mạnh của sự hợp tác. Chúng tôi không xem Quý vị là khách hàng, mà là những người bạn đồng hành trên cùng một con đường. Thành công của Quý vị chính là thước đo cho sự thành công của chúng tôi. Mọi quan hệ giữa TTC IZ và các đối tác là mối quan hệ cộng sinh, tương hỗ. Chúng tôi cam kết luôn lắng nghe, thấu hiểu và linh hoạt thích ứng để đáp ứng tốt nhất những yêu cầu và kỳ vọng của Quý vị, cùng nhau vượt qua thách thức, nắm bắt cơ hội và chia sẻ thành quả.

Trong bối cảnh kinh tế toàn cầu không ngừng biến động, sự liên kết và hợp tác chặt chẽ càng trở nên quan trọng hơn bao giờ hết. TTC IZ cam kết sẽ tiếp tục đổi mới, nâng cao năng lực và không ngừng hoàn thiện để xứng đáng là ngôi nhà chung đáng tin cậy cho cộng đồng doanh nghiệp.

Chúng tôi trân trọng quá khứ hợp tác tốt đẹp, vững tin vào hiện tại và cùng nhau hướng đến một tương lai phát triển rực rỡ hơn. Một lần nữa, xin chân thành cảm ơn sự tin tưởng của Quý vị.

Kính chúc Quý Đối tác sức khỏe, thành công và ngày càng phát triển thịnh vượng.

Trân trọng,

ĐẶNG HỒNG ANH
Chủ tịch Hội đồng Quản trị
Công ty Cổ phần Khu công nghiệp
Thành Thành Công (TTC IZ)



KHU CÔNG NGHIỆP SINH THÁI - BỀN VỮNG

KCN Thành Thành Công - định vị là KCN kiểu mẫu tại vùng kinh tế trọng điểm phía Nam



Hành trình phát triển của TTC IZ

Kiến tạo Giá trị xanh
vì một tương lai
phát triển bền vững

2024

Bắt đầu thực hiện lộ trình chuyển đổi Báo cáo tài chính từ **VAS** sang **IFRS**

2023

- Chủ động thực hiện xếp hạng tín nhiệm bậc **"vnA"** và triển vọng **"Ổn định"** bởi đơn vị uy tín **Saigon Ratings**.
- Phát hành **Báo cáo Phát triển bền vững** lần đầu theo chuẩn **GRI**

2022

Tăng vốn điều lệ từ **800 tỷ đồng** lên **1.337 tỷ đồng**

2008

Thành lập vào ngày **10/09/2008**, tiền thân là Công ty Cổ phần Bourbon An Hòa

2009

Khởi công xây dựng dự án **KCN Thành Thành Công** tại Trảng Bàng, Tây Ninh

2014

Chính thức đổi tên thành **Công ty Cổ phần Khu công nghiệp Thành Thành Công**

2020

Tăng vốn điều lệ từ **500 tỷ đồng** lên **800 tỷ đồng**

CHƯƠNG 1

THÔNG TIN CHUNG

1. Dấu ấn nổi bật 2024
 - 1.1. Phát triển bền vững
 - 1.2. Hạ tầng và Môi trường
 - 1.3. Danh hiệu, Giải thưởng và Đối tác chiến lược
2. Giới thiệu về TTC IZ
 - 2.1. Thông tin Công ty
 - 2.2. Tầm nhìn - Sứ mệnh
 - 2.3. Quy mô và Hoạt động

Dấu ấn nổi bật

Phát triển bền vững



Hạ tầng và Môi trường

Điện mặt trời
áp mái và lắp mới

6,4 MWp

Nâng
công suất lên

13,8 MWp



Ứng dụng số hóa & tự động hóa
trong giám sát vận hành hạ tầng
khu công nghiệp

Xây mới

01 Nhà máy xử lý nước thải

công suất **15.000** m³/
ngày.đêm



nâng công suất

lên
đến **31.000** m³/
ngày.đêm



Cường độ phát thải
0,69 tấn CO₂e/
tỷ đồng doanh thu
so với cùng kỳ

14,34 % diện
tích đất
phù cây xanh và mặt nước
109 ha

Hệ thống xử lý nước thải
tối ưu vận hành và đảm bảo
QCVN 40:2025/BTNMT

Danh hiệu, Giải thưởng và Đối tác chiến lược



Top 02

Đơn vị kinh doanh và phát triển hạ tầng Khu công nghiệp tại tỉnh Tây Ninh



Được xếp hạng tín nhiệm bậc vA, triển vọng "Ổn định" năm 2024 bởi FinRatings và Saigon Ratings



Được vinh danh "Nhà phát triển Bất động sản Công nghiệp có chiến lược chuyển đổi xanh năm 2024" (Báo Đầu tư và Liên chi hội Bất động sản Công nghiệp Việt Nam (VIREA) đồng tổ chức bình chọn và trao giải)



Top 10

"Dự án bất động sản Khu công nghiệp tiềm năng nhất năm 2024" (Tạp chí điện tử Bất động sản Việt Nam (Reatimes) và Viện Nghiên cứu Bất động sản Việt Nam (VIRES) tổ chức bình chọn và trao giải)



Top 10

"Nhà phát triển bất động sản Khu công nghiệp tốt nhất năm 2024" (Tạp chí điện tử Bất động sản Việt Nam (Reatimes) và Viện Nghiên cứu Bất động sản Việt Nam (VIRES) bình chọn và trao giải)



Giới thiệu về TTC IZ

Thông tin Công ty

Công ty Cổ phần Khu công nghiệp Thành Thành Công

Tên tiếng Anh **THANH THANH CONG INDUSTRIAL ZONE JOINT-STOCK COMPANY**

Tên viết tắt **TTC IZ**

Mã số thuế **3900471864**

Hình thức pháp lý **Công ty cổ phần chưa đại chúng**

Vốn điều lệ **1.337.000.000.000 VND** (Tại thời điểm 31/12/2024)

Vốn chủ sở hữu **1.536.251.385.070 VND** (Tại thời điểm 31/12/2024)

Trụ sở chính **Khu phố An Hội, phường An Hòa, thị xã Trảng Bàng, tỉnh Tây Ninh**

Website **ttciz.com.vn**

Điện thoại **(+84) 276 388 66 88**



Tầm nhìn - Sứ mệnh

Điểm kết nối nguồn lực các nền kinh tế Xuyên Á

- Cung cấp những tiện ích nhằm đem lại hiệu quả cho nhà đầu tư
- Tạo giá trị gia tăng cao nhất cho cổ đông và từng thành viên công ty
- Đóng góp tích cực vào sự phát triển bền vững của cộng đồng

Giá trị cốt lõi

Nền tảng văn hoá Khu công nghiệp Thành Thành Công luôn được nuôi dưỡng và phát triển bằng hành động dựa trên cơ sở giữ vững những giá trị cốt lõi sau:

Khách hàng

Lấy khách hàng làm trung tâm của mọi hoạt động

Hiệu quả

Lấy hiệu quả của khách hàng định hướng mọi hành vi

Chuyên nghiệp

Lấy tính chuyên nghiệp làm tiêu chuẩn phục vụ

Minh bạch

Tạo sự minh bạch trong tư duy và hành động

Sức mạnh

Tạo sức mạnh và đột phá bằng sự liên kết với đội ngũ

Bảo vệ

Tôn trọng và bảo vệ môi trường

Quy mô và Hoạt động

Hình thành và phát triển từ năm 2008, Công ty Cổ phần Khu công nghiệp Thành Thành Công là hạt nhân của Tổng Công ty Bất động sản Công nghiệp Thành Thành Công đã xây dựng vị thế vững chắc và khẳng định thương hiệu uy tín trên thị trường bất động sản công nghiệp phía Nam. Với phương châm không ngừng củng cố nguồn lực, đa dạng hóa danh mục sản phẩm và dịch vụ, chúng tôi cam kết đồng hành cùng các nhà đầu tư trong hành trình phát triển bền vững tại Việt Nam.

2 Khu công nghiệp

813 ha

Thành Thành Công (Tây Ninh)

760 ha

Tân Kim mở rộng (Long An)

53 ha

2 Cụm công nghiệp

124 ha

Tân Hội 1 (Tây Ninh)

52 ha

Tân Hội 2 (Tây Ninh)

72 ha

2 Cảng thủy nội địa

38 ha

Thành Thành Công (Tây Ninh)

36 ha

Bến Kéo (Long An)

02 ha

2 Khu dân cư

94 ha

Thành Thành Công (Tây Ninh)

76 ha

Tân Phước (Long An)

18 ha

15 Tổng kho

61 ha

Tây Ninh

20 ha

Bình Dương

25 ha

Long An

13 ha

Bà Rịa - Vũng Tàu

1,5 ha

Cần Thơ

1,5 ha

CHƯƠNG 2

HÀNH TRÌNH KIẾN TẠO GIÁ TRỊ XANH

1. Bối cảnh phát triển bền vững ngành bất động sản công nghiệp
2. Định hướng phát triển bền vững
3. Quản trị phát triển bền vững
4. Gắn kết với các bên liên quan
5. Trụ cột phát triển bền vững

Bối cảnh phát triển bền vững ngành Bất động sản công nghiệp

Trong bối cảnh toàn cầu ngày càng coi trọng các yếu tố môi trường, xã hội và quản trị, ngành bất động sản công nghiệp đã và đang chuyển mình mạnh mẽ theo hướng phát triển bền vững. Các trung tâm công nghiệp hiện đại không chỉ tập trung vào hiệu suất vận hành mà còn phải đáp ứng các tiêu chuẩn về tiết kiệm năng lượng, giảm phát thải khí nhà kính và xây dựng hạ tầng xanh.

Nhu cầu bất động sản công nghiệp xanh, tích hợp công nghệ và đáp ứng tiêu chuẩn quốc tế cũng gia tăng nhanh chóng. Đặc biệt, mô hình khu công nghiệp sinh thái đang trở thành xu hướng chủ đạo tại các quốc gia mới nổi, hướng đến mục tiêu trung hòa carbon vào năm 2050.

Song song với đó, tài chính khí hậu tiếp tục là một ưu tiên toàn cầu. Tại Hội nghị COP29, các nước đang đàm phán về khung huy động tài chính khí hậu mới sau năm 2025, với mục tiêu huy động 1,3 nghìn tỷ USD nhằm hỗ trợ các quốc gia ứng phó với biến đổi khí hậu, xây dựng một hành tinh đáng sống hơn cho nhân loại, đánh dấu một bước ngoặt trong nỗ lực toàn cầu nhằm giải quyết cuộc khủng hoảng khí hậu.

Tại Việt Nam, quá trình chuyển đổi sang mô hình phát triển bền vững trong lĩnh vực bất động sản công nghiệp được thúc đẩy bởi cả nhu cầu từ nhà đầu tư nước ngoài lẫn định hướng chính sách quốc gia. Năm 2024, tổng vốn FDI đăng ký mới, điều chỉnh và góp vốn, mua cổ phần đạt 38,2 tỷ USD. Dù giảm nhẹ 3% so với cùng kỳ, nhưng điểm sáng nổi bật là mức vốn thực hiện đạt khoảng 25,3 tỷ USD, tăng 9,4% so với năm 2023. Trong đó lĩnh vực công nghiệp chế biến, chế tạo tiếp tục chiếm tỷ trọng lớn và đặt ra yêu cầu ngày càng cao về hạ tầng khu công nghiệp theo tiêu chuẩn xanh và thông minh.

Đồng thời, Bộ Kế hoạch và Đầu tư đang triển khai nhân rộng mô hình khu công nghiệp sinh thái theo lộ trình quy định tại Nghị định 35/2022/NĐ-CP ngày 28/05/2022, với mục tiêu chuyển đổi mô hình khu công nghiệp thông thường sang mô hình khu công nghiệp sinh thái giúp thu hút làn sóng đầu tư mới, chất lượng cao. Điều này mở ra cơ hội lớn cho các nhà phát triển khu công nghiệp có tầm nhìn dài hạn, tiên phong ứng dụng công nghệ, và xây dựng hạ tầng phù hợp với các tiêu chí ESG.

Bên cạnh đó, bối cảnh địa chính trị và thương mại toàn cầu cũng tạo ra những lực đẩy và lực cản đan xen. Việc Hoa Kỳ áp dụng mức thuế đối ứng đối với một số mặt hàng xuất khẩu từ Việt Nam trong năm 2025 có thể ảnh hưởng đến xu hướng dịch chuyển đầu tư. Tuy nhiên Việt Nam vẫn được đánh giá là có nhiều cơ hội phát triển trong trung và dài hạn nhờ vào ổn định chính trị, chi phí cạnh tranh và nỗ lực cải thiện môi trường đầu tư.

Định hướng phát triển bền vững

Các mục tiêu phát triển bền vững

Kinh tế

Đảm bảo tăng trưởng kinh tế ổn định, phát triển cơ sở hạ tầng hiện đại, hỗ trợ doanh nghiệp và tạo việc làm cho cộng đồng.

Môi trường

Giảm thiểu tác động tiêu cực đến môi trường thông qua việc sử dụng năng lượng tái tạo, quản lý tài nguyên hiệu quả và giảm phát thải khí nhà kính.

Xã hội

Cải thiện phúc lợi xã hội, đảm bảo điều kiện làm việc an toàn và công bằng, thúc đẩy bình đẳng giới và phát triển cộng đồng.

Gắn kết các mục tiêu phát triển bền vững của TTC IZ với Liên Hiệp Quốc và Việt Nam

Mục tiêu PTBV của TTC IZ	Mục tiêu PTBV LHQ	Mục tiêu PTBV Việt Nam	Kết quả TTC IZ đạt được
Phát triển hạ tầng KCN xanh, sử dụng tài nguyên hiệu quả	<ul style="list-style-type: none"> SDG 9: Công nghiệp, đổi mới và hạ tầng SDG 12: Tiêu dùng và sản xuất bền vững 	Mục tiêu 9 & 12 Phát triển hạ tầng bền vững, sản xuất sạch hơn	<ul style="list-style-type: none"> Hệ thống xử lý nước thải 31.000 m³/ngày. Sử dụng năng lượng hiệu quả. Hạ tầng đồng bộ.
Tăng cường cộng đồng sinh công nghiệp	<ul style="list-style-type: none"> SDG 13: Hành động vì khí hậu SDG 17: Quan hệ đối tác 	Mục tiêu 13 & 17 Ứng phó biến đổi khí hậu, tăng cường hợp tác	<ul style="list-style-type: none"> Tổ chức các khóa đào tạo về KCN sinh thái với đơn vị tư vấn KPMG, hướng đến triển khai mô hình cộng đồng sinh công nghiệp.
Phát triển cộng đồng và phúc lợi người lao động	<ul style="list-style-type: none"> SDG 3: Sức khỏe và phúc lợi SDG 11: Cộng đồng bền vững 	Mục tiêu 3 & 11 Cải thiện chất lượng sống, phát triển đô thị bền vững	<ul style="list-style-type: none"> Khu tái định cư 33,06 ha bàn giao cho địa phương với cơ sở hạ tầng hoàn tất. Phát triển dự án khu dân cư Thành Công 42,38 ha.
Tăng cường minh bạch, quản trị doanh nghiệp	<ul style="list-style-type: none"> SDG 16: Thể chế mạnh mẽ 	Mục tiêu 16 Xây dựng thể chế hiệu quả, minh bạch	<ul style="list-style-type: none"> Hệ thống quy trình, Văn bản lập quy đồng bộ và minh bạch. Thiết lập kênh tiếp nhận và xử lý khiếu nại. Chủ động xếp hạng tín nhiệm độc lập, kết quả bậc vnA với triển vọng ổn định. Áp dụng quản trị rủi ro tài chính thận trọng.
Thu hút đầu tư bền vững, tạo việc làm	<ul style="list-style-type: none"> SDG 8: Việc làm và tăng trưởng kinh tế 	Mục tiêu 8 Tăng trưởng kinh tế bền vững, tạo việc làm	<ul style="list-style-type: none"> Gần 100 doanh nghiệp trong và ngoài nước đầu tư tại KCN. Hơn 35.400 lao động làm việc trong khu.

Quản lý tài nguyên và môi trường

Năng lượng

Chuyển đổi sang sử dụng năng lượng tái tạo, tối ưu hóa hiệu quả sử dụng năng lượng trong sản xuất và vận hành.

Nước

Quản lý và sử dụng tài nguyên nước hiệu quả, triển khai các biện pháp tái sử dụng và xử lý nước thải đạt tiêu chuẩn.

Chất thải

Thực hiện các biện pháp giảm thiểu, tái chế và xử lý chất thải một cách hiệu quả và bền vững.

Phát triển cơ sở hạ tầng xanh

- Xây dựng các công trình thân thiện với môi trường, ưu tiên sử dụng vật liệu xanh, tiết kiệm năng lượng và giảm phát thải.
- Hạ tầng KCN được đầu tư đồng bộ, hiện đại, đáp ứng đầy đủ các tiện ích thiết yếu như giao thông nội bộ, cấp thoát nước, xử lý nước thải, viễn thông và các dịch vụ hỗ trợ, góp phần tạo môi trường sản xuất kinh doanh bền vững, tối ưu cho nhà đầu tư.

Ứng dụng công nghệ và đổi mới

- **Công nghệ xanh:** Đầu tư vào các công nghệ tiên tiến để giảm thiểu tác động đến môi trường và nâng cao hiệu quả sản xuất.
- **Đổi mới sáng tạo:** Thúc đẩy nghiên cứu và phát triển các giải pháp công nghệ mới nhằm cải thiện hiệu quả hoạt động và bảo vệ môi trường.

Trách nhiệm xã hội và phát triển cộng đồng

- Đảm bảo điều kiện làm việc an toàn và công bằng, cung cấp các chương trình đào tạo và phát triển kỹ năng cho cán bộ nhân viên.
- Các chương trình hỗ trợ và phát triển cộng đồng xung quanh khu công nghiệp được thực hiện định kỳ thường xuyên, góp phần nâng cao đời sống người dân địa phương và tạo dựng mối quan hệ hài hòa, bền vững giữa doanh nghiệp và cộng đồng.

Hệ sinh thái công nghiệp bền vững

- Xây dựng cơ sở hạ tầng với mục tiêu tối ưu việc chia sẻ và sử dụng tài nguyên giữa các doanh nghiệp.
- Các chính sách và cơ chế hỗ trợ khuyến khích các doanh nghiệp trong khu công nghiệp hợp tác và chia sẻ tài nguyên, công nghệ.
- Thúc đẩy sự cộng sinh giữa các doanh nghiệp giúp tối ưu hóa việc sử dụng tài nguyên và nâng cao hiệu quả kinh tế.



Quản trị minh bạch và trách nhiệm

- Cung cấp thông tin một cách rõ ràng và minh bạch, đáp ứng các yêu cầu báo cáo của các bên liên quan.
- Đảm bảo quản trị công ty minh bạch, có trách nhiệm và tuân thủ các quy định pháp luật.

Giáo dục và nâng cao nhận thức

- Tổ chức các khóa đào tạo và nâng cao nhận thức cho nhân viên về tầm quan trọng của phát triển bền vững.
- Tăng cường công tác tuyên truyền về các biện pháp bảo vệ môi trường và hoạt động kinh doanh phát triển bền vững.

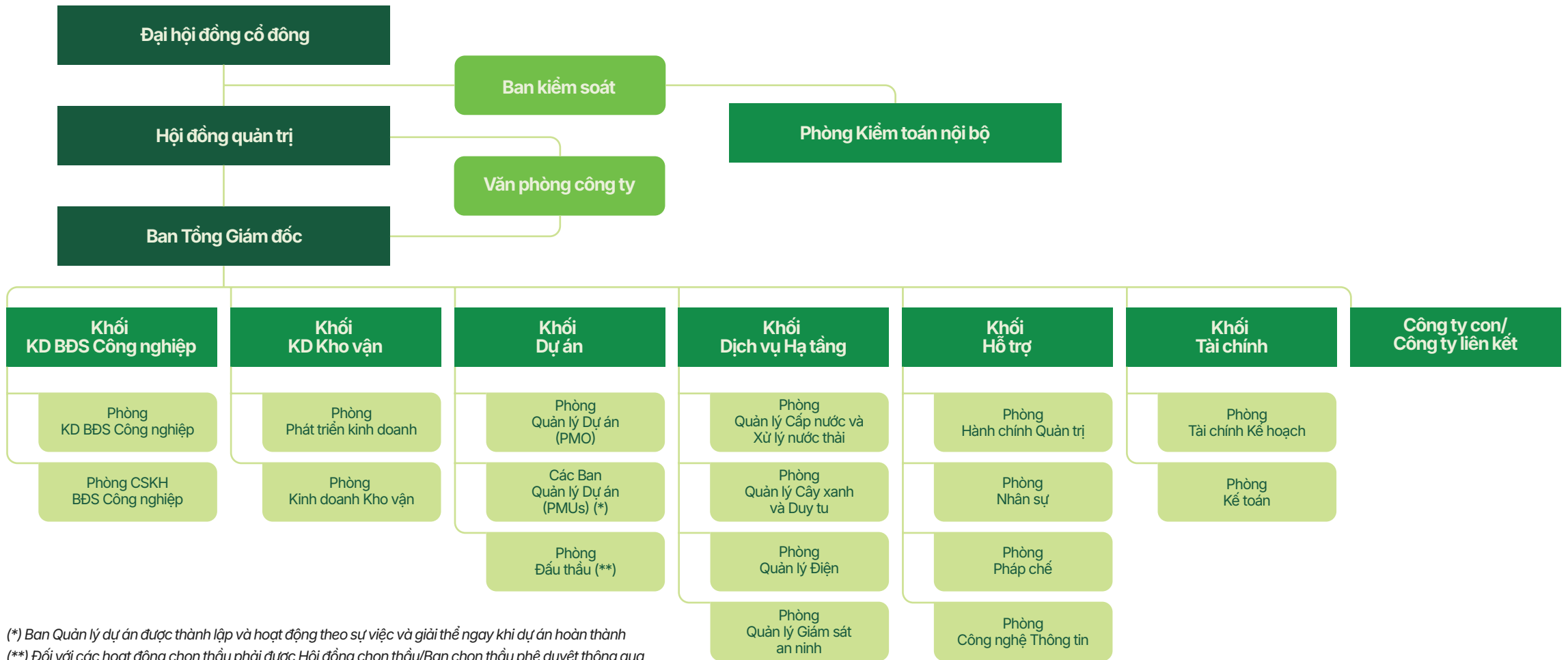
Đo lường và đánh giá

- Thiết lập các chỉ số đo lường hiệu quả của các hoạt động phát triển bền vững, theo dõi và đánh giá định kỳ.
- Báo cáo kết quả thực hiện định kỳ, đánh giá và cải tiến liên tục các biện pháp để đạt được mục tiêu bền vững.

Quản trị phát triển bền vững

Quản trị chiến lược phát triển bền vững là một phần quan trọng giúp doanh nghiệp không chỉ đạt được mục tiêu kinh doanh mà còn đảm bảo hài hòa với trách nhiệm xã hội và bảo vệ môi trường.

Cơ cấu quản trị phát triển bền vững



(*) Ban Quản lý dự án được thành lập và hoạt động theo sự việc và giải thể ngay khi dự án hoàn thành
 (**) Đối với các hoạt động chọn thầu phải được Hội đồng chọn thầu/Ban chọn thầu phê duyệt thông qua



Công ty Cổ phần Khu công nghiệp Thành Thành Công xác định phát triển bền vững là định hướng chiến lược xuyên suốt trong mọi hoạt động kinh doanh, đồng thời là nền tảng để nâng cao năng lực cạnh tranh và tạo giá trị lâu dài cho cổ đông, khách hàng, đối tác, người lao động và cộng đồng.

Xác lập và Định hướng

Mô hình tổ chức của Công ty vận hành theo nguyên tắc quản trị tập trung, với Hội đồng Quản trị chịu trách nhiệm định hướng chiến lược, giám sát và phê duyệt các chính sách liên quan đến phát triển bền vững.

Quản lý

Ban Tổng Giám đốc chịu trách nhiệm điều hành, tích hợp các mục tiêu phát triển bền vững theo định hướng của Hội đồng Quản trị và chiến lược phát triển của Công ty vào từng lĩnh vực chức năng thông qua các khối chức năng của Công ty.

Điều phối

Các khối chức năng Công ty chịu trách nhiệm điều phối các hoạt động phát triển bền vững của Công ty. Đảm bảo việc thực hiện lộ trình phát triển bền vững theo các khía cạnh môi trường, xã hội và quản trị đã được định hướng.

Thực thi

Các phòng ban phụ trách thực thi lộ trình phát triển bền vững theo các lĩnh vực chuyên môn cụ thể để đạt được mục tiêu và chỉ tiêu theo kế hoạch đã đề ra. Trong đó, Khối Dịch vụ Hạ tầng đảm nhiệm quản lý hệ thống điện, nước cấp - xử lý nước thải và cảnh quan - duy tu. Đây là đơn vị chủ lực trong việc thực hiện các mục tiêu liên quan đến sử dụng năng lượng hiệu quả, giảm phát thải và cảnh quan môi trường.

Cơ chế báo cáo và giám sát

Các phòng ban chức năng có trách nhiệm:

- Xây dựng kế hoạch hành động hàng năm gắn với mục tiêu phát triển bền vững
- Báo cáo kết quả định kỳ cho Ban Giám đốc, từ đó tích hợp vào báo cáo hoạt động toàn công ty
- Phối hợp cung cấp dữ liệu phục vụ công bố Báo cáo Phát triển bền vững định kỳ theo tiêu chuẩn GRI.
- Bên cạnh đó, Ban kiểm soát và Phòng Kiểm toán nội bộ có vai trò giám sát tuân thủ và minh bạch thông tin liên quan đến các vấn đề về đạo đức, trách nhiệm môi trường - xã hội và rủi ro liên quan đến ESG.

Hiện tại, Công ty chưa thành lập bộ phận chuyên trách về phát triển bền vững. Tuy nhiên, các chức năng liên quan được phân bổ rõ ràng trong từng phòng ban chuyên môn và Công ty đang xem xét thiết lập ban chuyển đổi khu công nghiệp sinh thái, thông minh nhằm điều phối thống nhất các sáng kiến, báo cáo và chỉ số bền vững theo chuẩn mực quốc tế và thúc đẩy chuyển đổi mô hình khu công nghiệp sinh thái.

Gắn kết với các bên liên quan

TTC IZ luôn tôn trọng và đề cao việc duy trì đối thoại hiệu quả và hợp tác chặt chẽ với các bên liên quan. Đây là nền tảng trong chiến lược phát triển bền vững của Công ty. Thông qua các kênh tương tác phù hợp với từng nhóm đối tượng, chúng tôi cam kết công bố và trao đổi thông tin một cách kịp thời, minh bạch thông qua nhiều kênh khác nhau, nhằm nâng cao uy tín, củng cố niềm tin và tạo lập nền tảng hợp tác lâu dài tạo đồng thuận và cùng thúc đẩy mục tiêu phát triển bền vững trong lĩnh vực bất động sản công nghiệp; đặc biệt là trong quá trình chuyển đổi sang mô hình khu công nghiệp sinh thái.

Các nhóm bên liên quan chính và hình thức tương tác

Bên liên quan nội bộ

Người lao động: Công ty thường xuyên thực hiện khảo sát mức độ hài lòng, tổ chức đào tạo nâng cao kỹ năng và đánh giá hiệu quả công việc nhằm đảm bảo môi trường làm việc tích cực, minh bạch và an toàn. Thông qua Đại hội Công đoàn cơ sở và các hoạt động truyền thông và sự kiện nội bộ, TTC IZ không chỉ lắng nghe ý kiến người lao động mà còn tạo điều kiện để người lao động tham gia vào quá trình xây dựng văn hóa doanh nghiệp, từ đó tăng cường sự gắn kết và tinh thần đồng hành cùng Công ty trên hành trình phát triển bền vững.

Cổ đông: TTC IZ đảm bảo công khai, minh bạch thông tin qua các kênh họp Đại hội đồng cổ đông, công bố thông tin và tiếp nhận phản hồi qua nhiều hình thức (trực tiếp, email, điện thoại, website...).

Ngày 09/11/2024 TTC IZ đã tổ chức sự kiện công bố **"Định hướng chiến lược hoạt động kinh doanh giai đoạn 2026 – 2030"** chia sẻ về tầm nhìn và kế hoạch phát triển lĩnh vực bất động sản công nghiệp trong giai đoạn tới đến

các cổ đông cùng toàn thể cán bộ nhân viên. Sự kiện đánh dấu bước chuyển quan trọng trong hành trình nâng cao năng lực cạnh tranh và khẳng định vị thế của Công ty trên thị trường.



Tuyên truyền an toàn - vệ sinh lao động cho CBNV



Định hướng chiến lược hoạt động kinh doanh giai đoạn 2026 - 2030

Bên liên quan bên ngoài

Khách hàng và Nhà đầu tư: Công ty thiết lập cơ chế phản hồi qua hotline, email và khảo sát định kỳ; đồng thời tổ chức các chương trình kết nối đầu tư để chia sẻ thông tin, nắm bắt kỳ vọng và xây dựng lòng tin.



Tọa đàm trao đổi, chia sẻ về phát triển KCN địa phương với Bộ Kinh tế và Tài chính Vương quốc Campuchia

Nhà cung cấp: TTC IZ áp dụng tiêu chuẩn lựa chọn minh bạch, công bằng thông qua ban hành các hệ thống văn bản lập quy và thực hiện đánh giá về năng lực và cam kết chất lượng sản phẩm/dịch vụ và môi trường.

Cộng đồng địa phương: Trong năm 2024, TTC IZ đã đóng góp cho sự phát triển của cộng đồng bằng cả tinh thần lẫn vật chất thông qua việc tham gia vào các hoạt động xã hội thiết thực tại địa phương và các vùng khó khăn khác. TTC IZ luôn tâm niệm sứ mệnh "Vì cộng đồng, phát triển địa phương", thúc đẩy nền kinh tế phát triển phải cân bằng, hài hòa với lợi ích của xã hội.

Cơ quan quản lý nhà nước: TTC IZ khẳng định vị thế là động lực quan trọng, góp phần thúc đẩy chuyển biến tích cực cho kinh tế địa phương thông qua việc đóng góp ngân sách nhà nước, tạo việc làm cho hơn 35.400 lao động địa phương và vùng lân cận, và thu hút dòng vốn đầu tư ổn định. Với vai trò là cầu nối và đơn vị kiến tạo môi trường đầu tư thuận lợi, TTC IZ cũng đóng góp nhiều giá trị tích cực khi định hướng chuyển đổi theo mô hình khu công nghiệp sinh thái, phù hợp với chiến lược quốc gia trong hoạt động hướng tới giảm phát thải ròng bằng 0.

Hợp tác vì mục tiêu phát triển bền vững [GRI 308-1] Các nhà cung cấp mới đã được đánh giá trên tiêu chí môi trường

100% nhà thầu tuân thủ các quy chuẩn kỹ thuật quốc gia về môi trường hiện hành có liên quan, đảm bảo các yêu cầu về an toàn và vệ sinh môi trường trong quá trình thi công, xây dựng dự án. TTC IZ chỉ tiếp nhận vào KCN các dự án đầu tư thuộc những ngành công nghiệp đăng ký trong báo cáo đánh giá tác động môi trường và các dự án đầu tư có công đoạn nhuộm chỉ được tiếp nhận vào phân khu dệt nhuộm.

Ngoài ra, để đảm bảo việc quản lý dự án được xây dựng hiệu quả, đáp ứng với yêu cầu về môi trường, TTC IZ sẽ thành lập Ban Quản lý dự án hoạt động theo sự việc và giải thể ngay khi dự án hoàn thành. Đối với các hoạt động chọn thầu phải được Hội đồng đấu thầu hoặc Ban đấu thầu phê duyệt thông qua theo Quy định lựa chọn nhà thầu số 40/2022/QĐ-TGD, nhà thầu được lựa chọn ngoài việc đảm bảo năng lực chuyên môn và tài chính, tiêu chí đánh giá "Đạt" hoặc "Không đạt" cũng sẽ phụ thuộc vào yếu tố tuân thủ về pháp luật môi trường của nhà thầu.



[GRI 205] Chống tham nhũng

Triết lý kinh doanh

Công ty Cổ phần Khu công nghiệp Thành Thành Công tập trung vào việc phát triển bền vững và chuyển đổi xanh. TTC IZ cam kết xây dựng và vận hành các khu công nghiệp theo mô hình hoạt động hài hòa giữa sản xuất kinh doanh và bảo vệ môi trường. Công ty luôn đặt khách hàng làm trung tâm, không ngừng cải tiến và đa dạng hóa dịch vụ để đáp ứng nhu cầu của khách hàng. TTC IZ cũng chú trọng đến việc phát triển cơ sở hạ tầng hiện đại, an toàn và bền vững, tạo điều kiện thuận lợi cho các doanh nghiệp hoạt động hiệu quả. Đồng thời, Công ty cam kết tuân thủ các nguyên tắc đạo đức kinh doanh và các quy định pháp luật, góp phần vào sự phát triển kinh tế - xã hội của địa phương và quốc gia.

Tôn trọng con người

TTC IZ coi trọng và tôn trọng quyền lợi của nhân viên, khách hàng và các bên liên quan, đảm bảo môi trường làm việc an toàn, công bằng và không phân biệt đối xử.

Minh bạch và Trung thực

TTC IZ cam kết thực hiện các hoạt động kinh doanh một cách minh bạch, trung thực và công bằng, đảm bảo cung cấp thông tin chính xác và đầy đủ cho các cổ đông, đối tác, khách hàng và nhà đầu tư.

Tính tuân thủ

TTC IZ tuân thủ nghiêm ngặt các quy định pháp luật và quy định nội bộ Công ty.

Đổi mới và Sáng tạo

TTC IZ khuyến khích sự đổi mới và sáng tạo trong mọi hoạt động, nhằm nâng cao chất lượng sản phẩm và dịch vụ, đáp ứng nhu cầu ngày càng cao của khách hàng.

Trách nhiệm xã hội

TTC IZ luôn đặt lợi ích của cộng đồng và môi trường cân bằng với hiệu quả hoạt động của Công ty, thực hiện các hoạt động kinh doanh bền vững và có trách nhiệm với xã hội.

Trụ cột phát triển bền vững

Phương pháp xác định các chủ đề trọng yếu

TTC IZ xác định việc nhận diện các chủ đề trọng yếu phải xuất phát từ mức độ quan tâm và kỳ vọng của các bên liên quan trong mối quan hệ giữa kinh tế, môi trường, xã hội và các hoạt động của Công ty. Việc lựa chọn phương pháp phù hợp giúp xác định các lĩnh vực trọng yếu đáp ứng yêu cầu công bố thông tin minh bạch, đầy đủ, trọng tâm vừa hỗ trợ thiết lập các mục tiêu và chiến lược phát triển bền vững.

Chủ đề trọng yếu là những chủ đề mà Công ty ưu tiên đưa vào Báo cáo Phát triển bền vững được thực hiện bằng cách sử dụng các nguyên tắc đảm bảo sự tham gia của bên liên quan và tính trọng yếu, trong đó nguyên tắc tính trọng yếu dựa trên hai thước đo sau: Tầm quan trọng của tác động kinh tế, môi trường và xã hội của Công ty và ảnh hưởng đáng kể của những tác động này đến các đánh giá và quyết định của các bên liên quan.

Quy trình và phương pháp đánh giá xác định các yếu tố trọng yếu theo khuyến nghị Tiêu chuẩn GRI



1. Xác định bối cảnh hoạt động và chuỗi giá trị của Công ty, bao gồm các yếu tố môi trường, xã hội và kinh tế phát sinh trong toàn bộ quá trình đầu tư, phát triển và vận hành khu công nghiệp.

2. Xác định bên liên quan trọng yếu, là những tổ chức hoặc cá nhân có ảnh hưởng đáng kể đến hoạt động của Công ty hoặc chịu ảnh hưởng trực tiếp, gián tiếp từ hoạt động của Công ty.

3. Tham vấn các bên liên quan thông qua khảo sát, phỏng vấn, hội thảo hoặc phản hồi đa kênh nhằm thu thập ý kiến về những vấn đề được quan tâm và đánh giá là có ảnh hưởng lớn đến các bên liên quan.

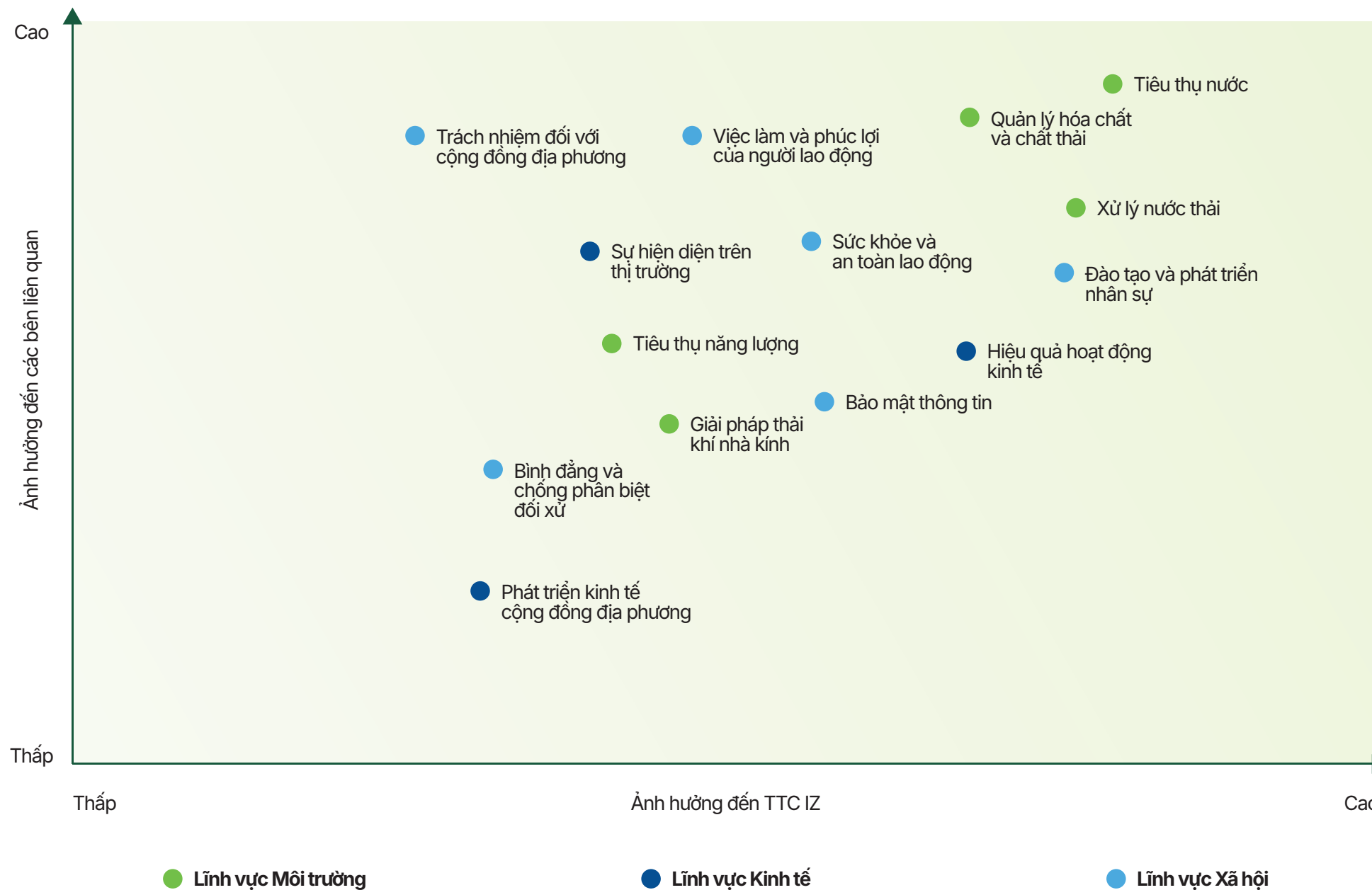
6. Rà soát và cập nhật các chủ đề trọng yếu, nhằm đảm bảo tính phù hợp với bối cảnh phát triển mới, kỳ vọng thay đổi từ các bên liên quan và chiến lược dài hạn của Công ty.

5. Ưu tiên hóa và lựa chọn các chủ đề trọng yếu, căn cứ vào mức độ tác động và mức độ quan tâm, từ đó hình thành danh sách các vấn đề trọng yếu theo mức độ ưu tiên cao đến thấp được công bố trong báo cáo.

4. Đánh giá tác động thực tế và tiềm ẩn từ các hoạt động kinh doanh đến môi trường – xã hội, cũng như mức độ ảnh hưởng của từng chủ đề đến quyết định của các bên liên quan.

Danh sách và Ma trận các chủ đề trọng yếu

STT	Lĩnh vực	Khía cạnh	Chủ đề trọng yếu	Mô tả
1	Kinh tế	Tăng trưởng kinh tế bền vững	Hiệu quả hoạt động kinh tế	Với mục tiêu xây dựng mô hình KCN sinh thái, việc tạo ra hiệu quả hoạt động kinh tế là yếu tố đóng vai trò quan trọng để giúp TTC IZ đạt được mục tiêu, cụ thể là các giá trị kinh tế tạo lập và chia sẻ với cộng đồng địa phương, người lao động và đóng góp cho nguồn ngân sách Nhà nước.
2	Kinh tế	Kinh tế cộng đồng địa phương	Phát triển kinh tế cộng đồng địa phương	Tạo ra lợi ích về kinh tế cho cộng đồng địa phương là mục tiêu cốt lõi trong hoạt động của TTC IZ.
3	Môi trường	Năng lượng	Tiêu thụ năng lượng	Năng lượng tiêu thụ trong quá trình cung cấp dịch vụ cho khách hàng. Việc kiểm soát định mức hóa chất, điện năng sử dụng giúp giảm thiểu mức tiêu thụ năng lượng từ các Nhà máy.
4	Môi trường	Sử dụng tài nguyên nước hiệu quả	Tiêu thụ nước	TTC IZ định hướng mục tiêu quản lý nguồn tài nguyên nước một cách bền vững thông qua các hoạt động khai thác, phân bổ và quản lý nguồn nước.
5			Xử lý nước thải	Xử lý nước thải KCN đúng quy định và đảm bảo chất lượng nước thải là một trong những yếu tố quan trọng mà TTC IZ cam kết thực hiện để hướng tới mục tiêu phát triển KCN xanh.
6	Môi trường	Kiểm soát phát thải, hành trình Net Zero 2050	Giảm phát thải khí nhà kính	Triển khai lắp đặt hệ thống điện mặt trời áp mái góp phần giảm hiệu ứng nhà kính và bảo vệ môi trường, triển khai phủ xanh KCN theo tiêu chí xanh - sạch - đẹp.
7	Môi trường	Chất thải	Quản lý hóa chất và chất thải	Các hoạt động xử lý và quản lý chất thải công nghiệp được vận hành thường xuyên, đúng quy trình và bảo đảm chất thải sau xử lý đạt quy chuẩn kỹ thuật.
8	Kinh tế	Con người là tài sản quý giá	Sự hiện diện trên thị trường	Sự hiện diện trên thị trường không chỉ thể hiện qua việc cung cấp sản phẩm, dịch vụ mà còn đóng góp cho cộng đồng địa phương thông qua tạo việc làm, đảm bảo thu nhập đối với lao động tại nơi Công ty hoạt động.
9	Việc làm và phúc lợi của người lao động		Quản lý nguồn nhân lực là yếu tố quan trọng trong việc tạo cơ hội việc làm phù hợp với năng lực, đảm bảo thực hiện các chế độ phúc lợi và đãi ngộ tốt cho người lao động.	
10	Sức khỏe và an toàn lao động		TTC IZ luôn nỗ lực xây dựng một môi trường làm việc an toàn và lành mạnh vì đây là quyền lợi cơ bản của người lao động.	
11	Xã hội		Đào tạo và phát triển nhân sự	Phát triển nguồn nhân lực luôn là vấn đề ưu tiên trong quá trình hình thành và phát triển của Công ty. TTC IZ luôn ủng hộ và khuyến khích cán bộ nhân viên trong việc nâng cao trình độ chuyên môn và tạo điều kiện hỗ trợ phát triển nghề nghiệp dựa trên năng lực, sở nguyện.
12			Bình đẳng và chống phân biệt đối xử	Bảo đảm quyền con người là quan điểm nhất quán, xuyên suốt của mỗi quốc gia. Hướng tới mục tiêu đó, TTC IZ định hướng xây dựng môi trường làm việc thân thiện tạo dựng "ngôi nhà thứ hai" cho mỗi Cán bộ nhân viên trên tinh thần đoàn kết và chia sẻ.
13	Xã hội	Tạo lập giá trị cộng đồng	Trách nhiệm đối với cộng đồng địa phương	Thông qua những hoạt động thiện nguyện và các đóng góp cho địa phương đã góp phần thay đổi tích cực cho cộng đồng và xã hội.
14	Xã hội	Đảm bảo quyền lợi khách hàng	Bảo mật thông tin	Với triết lý kinh doanh ưu tiên đặt lợi ích của khách hàng lên hàng đầu, vấn đề về bảo mật thông tin khách hàng là nhiệm vụ quan trọng của TTC IZ.



Kiến tạo giá trị xanh và Niềm tin vững chắc với 4 trụ cột phát triển bền vững

TTC IZ định hướng phát triển bền vững dựa trên 4 trụ cột chiến lược gồm: Môi trường – Cộng đồng – Con người – Kinh tế bền vững. Mỗi trụ cột đại diện cho một lĩnh vực ưu tiên dài hạn gắn với đặc thù ngành, chiến lược doanh nghiệp và xu hướng ESG toàn cầu. Đây là nền tảng để Công ty hoạch định mục tiêu dài hạn, thiết lập cơ chế vận hành linh hoạt, và từng bước chuyển đổi sang mô hình khu công nghiệp sinh thái trong tương lai.

Trụ cột phát triển bền vững		Lĩnh vực	Cam kết	Hành động cụ thể
Môi trường	Bảo vệ môi trường là một trong những trụ cột quan trọng của phát triển bền vững trong ngành bất động sản công nghiệp. Cam kết này không chỉ phản ánh trách nhiệm của doanh nghiệp mà còn là nền tảng cho sự phát triển bền vững và thịnh vượng trong tương lai.	Sử dụng hiệu quả các nguồn năng lượng	TTC IZ cam kết giảm thiểu tác động đến môi trường trong toàn bộ vòng đời khu công nghiệp	<ul style="list-style-type: none"> Triển khai hạ tầng đồng bộ, nâng cấp hệ thống chiếu sáng nhằm tiết kiệm năng lượng tiêu thụ.
		Sử dụng năng lượng tái tạo	Từng bước tăng tỷ lệ sử dụng năng lượng sạch, tái tạo	<ul style="list-style-type: none"> Tích hợp điện mặt trời mái nhà tại các kho xưởng, nhà máy nước và các công trình khác trong KCN.
		Quản lý tài nguyên nước và chất thải	Bảo tồn tài nguyên thiên nhiên, kiểm soát ô nhiễm	<ul style="list-style-type: none"> Hệ thống thu gom, tái sử dụng nước thải sau xử lý; phân loại và giảm thiểu rác thải tại nguồn.
		Giảm thiểu khí thải	Hướng tới trung hòa carbon phù hợp chiến lược quốc gia phát thải ròng bằng 0	<ul style="list-style-type: none"> Tính toán, theo dõi và kiểm soát phát thải khí nhà kính gián tiếp (Scope 1, 2).
Con người	Con người là tài sản quý giá nhất của TTC IZ	An toàn và sức khỏe cho người lao động	Đảm bảo môi trường làm việc an toàn, lành mạnh và công bằng	<ul style="list-style-type: none"> Đào tạo định kỳ về an toàn lao động, bảo hiểm đầy đủ, khám sức khỏe định kỳ.
		Bình đẳng giới và đa dạng trong lực lượng lao động	Thúc đẩy môi trường làm việc không phân biệt, tạo điều kiện phát triển cho mọi nhân viên	<ul style="list-style-type: none"> Tăng tỷ lệ nữ trong các vị trí quản lý, chính sách chống phân biệt đối xử.
		Phát triển nguồn nhân lực	Đầu tư vào phát triển con người để đồng hành dài hạn với doanh nghiệp	<ul style="list-style-type: none"> Tổ chức đào tạo kỹ năng, văn hóa doanh nghiệp, lộ trình phát triển nghề nghiệp bền vững

Trụ cột phát triển bền vững		Lĩnh vực	Cam kết	Hành động cụ thể
Cộng đồng	Vi cộng đồng, phát triển địa phương	Đồng hành cùng nhà đầu tư trong KCN	TTC IZ luôn đặt khách hàng là trung tâm của sự phát triển trên tinh thần hợp tác bền vững	<ul style="list-style-type: none"> Hỗ trợ pháp lý đầu tư, cung cấp hạ tầng đồng bộ và dịch vụ hậu mãi. Đồng hành cùng nhà đầu tư trong quá trình chuyển đổi hướng đến phát triển bền vững.
		Lan tỏa sứ mệnh vì cộng đồng, phát triển địa phương	Gắn kết với chính quyền và cộng đồng để tạo ra giá trị chung và gia tăng giá trị cộng đồng – địa phương	<ul style="list-style-type: none"> Ưu tiên tuyển dụng lao động địa phương. Phát triển khu dân cư và cung cấp các dịch vụ tiện ích cho nguồn lao động tại KCN Thành Thành Công. Tài trợ và tổ chức hoạt động thiện nguyện định kỳ, xây dựng các dự án góp phần nâng cao chất lượng cuộc sống của người dân địa phương với mục tiêu gắn kết cộng đồng và chia sẻ lợi ích.
Kinh tế bền vững	Kinh tế bền vững đã trở thành một yếu tố then chốt, định hình sự phát triển của nhiều lĩnh vực, trong đó có bất động sản công nghiệp. Đây không chỉ là xu hướng mà còn là yêu cầu thiết yếu nhằm đảm bảo sự phát triển dài hạn và bền vững. Trọng tâm của kinh tế bền vững là tạo ra giá trị lâu dài thông qua các chiến lược đầu tư và phát triển bền vững.	Phát triển các dự án mới hướng đến công nghiệp bền vững	Tích hợp yếu tố bền vững ngay từ giai đoạn quy hoạch, thiết kế	<ul style="list-style-type: none"> Chuyển đổi khu công nghiệp sinh thái, phát triển Logistics xanh và đẩy mạnh ứng dụng công nghệ phục vụ khách hàng.
		Minh bạch, tuân thủ và quản trị hiệu quả	Quản trị doanh nghiệp theo hướng minh bạch, trách nhiệm và đảm bảo lợi ích của các bên liên quan	<ul style="list-style-type: none"> TTC IZ chú trọng nâng cao cơ chế giám sát nội bộ, thực hiện kiểm toán độc lập và tham gia đánh giá tín nhiệm từ các tổ chức uy tín nhằm tăng cường tính minh bạch và trách nhiệm trong quản trị. Đồng thời tích cực áp dụng các chuẩn mực quản trị tiệm cận với các tiêu chuẩn quốc tế, góp phần nâng cao năng lực cạnh tranh và niềm tin từ các bên liên quan.
		Hiệu quả hoạt động	Tối ưu hóa hiệu quả vận hành và quản trị toàn diện, từ phát triển sản phẩm – dịch vụ đến đầu tư, kiểm soát chi phí và quản lý rủi ro, nhằm nâng cao giá trị dài hạn cho doanh nghiệp và các bên liên quan	<ul style="list-style-type: none"> Nâng cao và phát triển mới các sản phẩm dịch vụ đáp ứng nhu cầu khách hàng. Kiểm soát chi phí đầu tư và vận hành. Thực hiện đánh giá rủi ro ESG trong quá trình đầu tư và vận hành KCN.

Con người – Nhân tố trung tâm trong chiến lược phát triển bền vững

Trong quá trình chuyển đổi sang mô hình khu công nghiệp sinh thái và thực hiện chiến lược phát triển bền vững, TTC IZ xác định con người là yếu tố trung tâm, là động lực cốt lõi kiến tạo giá trị dài hạn cho doanh nghiệp và xã hội. Việc nâng cao nhận thức, kỹ năng, trách nhiệm và sự tham gia chủ động của mỗi cá nhân, tổ chức không chỉ giúp thúc đẩy hiệu quả chuyển đổi, mà còn bảo đảm tính bao quát và công bằng trong toàn bộ chuỗi giá trị phát triển bền vững.

TTC IZ ưu tiên đầu tư vào nâng cao năng lực con người thông qua giáo dục về biến đổi khí hậu, tiêu dùng có trách nhiệm và bình đẳng giới, đồng thời chú trọng phát triển các kỹ năng xanh đáp ứng yêu cầu của nền kinh tế tuần hoàn và năng lượng tái tạo. Chúng tôi khuyến khích thay đổi tư duy và hành vi sống theo hướng thân thiện với môi trường, sử dụng tài nguyên tiết kiệm và tiêu dùng có chọn lọc.

Mỗi người lao động, cư dân, doanh nghiệp trong và xung quanh khu công nghiệp đều được coi là tác nhân của sự thay đổi tích cực, từ những hành động nhỏ hàng ngày như tiết kiệm điện nước, phân loại rác, đến việc tham gia các hoạt động vì môi trường, cộng đồng. TTC IZ đồng thời thúc đẩy việc các doanh nghiệp hoạt động trong khu công nghiệp áp dụng mô hình kinh doanh bền vững, minh bạch chuỗi cung ứng và phụng sự xã hội một cách có trách nhiệm.

Chúng tôi xác định rằng đổi mới sáng tạo là động lực then chốt để thúc đẩy phát triển bền vững một cách toàn diện. TTC IZ thực hiện ứng dụng công nghệ số, đồng thời hỗ trợ các ý tưởng, dự án đưa ra các giải pháp nhằm giải quyết các vấn đề của môi trường và cộng đồng trong KCN.

Cuối cùng, TTC IZ cam kết tăng cường hợp tác đa bên, xây dựng cộng đồng bền vững và đảm bảo mọi chính sách phát triển đều đặt con người vào vị trí trung tâm, không ai bị bỏ lại phía sau. Việc chăm lo an sinh, sức khỏe, bình đẳng giới và tiếp cận công bằng các nguồn lực thiết yếu như nước sạch, năng lượng, giáo dục, việc làm... chính là nền tảng để phát triển công nghiệp bền vững gắn liền với thịnh vượng cộng đồng và quốc gia.



TTC IZ cung cấp nước sạch đến bà con vùng hạn mặn tại tỉnh Long An



Một trong các hoạt động nhằm nâng cao kỹ năng cho cán bộ nhân viên tại TTC IZ



CHƯƠNG 3

CHỦ ĐỀ TRỌNG YẾU

1. Tăng trưởng kinh tế bền vững
2. Phát triển kinh tế cộng đồng địa phương
3. Tiêu thụ năng lượng hiệu quả
4. Sử dụng tài nguyên nước hiệu quả
5. Kiểm soát phát thải, hành trình Net-Zero 2050
6. Quản lý chất thải
7. Con người là tài sản quý giá nhất
8. Tạo lập giá trị cộng đồng
9. Đảm bảo quyền lợi khách hàng

Tăng trưởng kinh tế bền vững

[GRI 201-1]

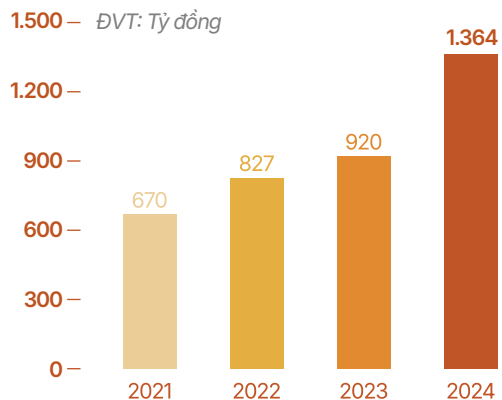
Giá trị kinh tế trực tiếp được tạo ra và phân bổ

Với mục tiêu xây dựng mô hình KCN sinh thái, việc tạo ra hiệu quả hoạt động kinh tế là yếu tố đóng vai trò quan trọng để giúp TTC IZ đạt được mục tiêu, cụ thể là các giá trị kinh tế tạo lập và chia sẻ với cộng đồng địa phương, người lao động và đóng góp cho nguồn ngân sách Nhà nước.

TTC IZ cam kết tạo ra giá trị lâu dài cho các bên liên quan bằng cách tập trung vào việc nâng cao hiệu quả kinh doanh, đảm bảo lợi ích kinh tế lâu dài và đóng góp tích cực cho cộng đồng. Các hoạt động của TTC IZ không chỉ nhằm tối đa hóa lợi nhuận mà còn chú trọng đến sự phát triển bền vững, môi trường sống và xã hội. Chúng tôi tự hào vì đã xây dựng một môi trường làm việc an toàn, hỗ trợ và phát triển nhân tài, góp phần thúc đẩy sự thịnh vượng cho tất cả các đối tác và cộng đồng mà chúng tôi phục vụ.

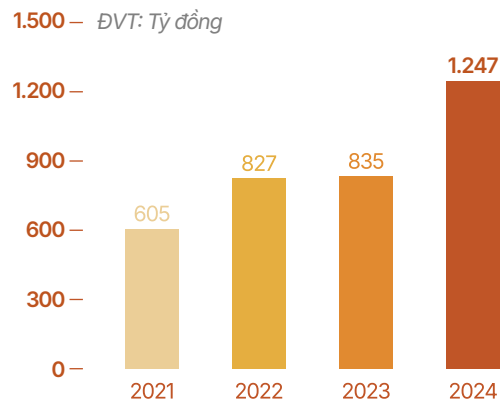
Các dịch vụ tiện ích và hỗ trợ toàn diện do TTC IZ cung cấp đã tạo ra nhiều giá trị chia sẻ thiết thực cho nhà đầu tư. Không chỉ cho thuê đất công nghiệp và kho xưởng, TTC IZ còn cung cấp các dịch vụ tiện ích đồng bộ như: điện, nước cấp, xử lý nước thải đạt chuẩn, hỗ trợ pháp lý và duy tu hạ tầng xuyên suốt vòng đời dự án. Với hạ tầng kỹ thuật đồng bộ, hoàn chỉnh, cảnh quan xanh – sạch – đẹp và cơ chế hỗ trợ linh hoạt, khách hàng có thể giảm thiểu chi phí đầu tư ban đầu, hạn chế rủi ro trong quá trình vận hành và rút ngắn đáng kể thời gian triển khai dự án. Những giá trị này giúp doanh nghiệp tăng tốc độ thu hồi vốn, nhanh chóng ổn định sản xuất và từng bước mở rộng quy mô hoạt động. Thông qua việc cung cấp các sản phẩm dịch vụ chất lượng cho khách hàng, TTC IZ không chỉ đóng vai trò là nhà phát triển hạ tầng công nghiệp mà còn là đối tác đồng hành, chia sẻ giá trị và tạo nền tảng cho sự phát triển bền vững của nhà đầu tư.

Giá trị kinh tế tạo lập



Giá trị kinh tế tạo lập phản ánh tổng doanh thu mà TTC IZ tạo ra trong kỳ bao gồm: doanh thu bán hàng và cung cấp dịch vụ, doanh thu tài chính

Giá trị kinh tế chia sẻ



Giá trị kinh tế chia sẻ thể hiện phần nguồn lực TTC IZ chi trả cho các bên liên quan thông qua các khoản chi phí như: giá vốn hàng bán, chi phí bán hàng, chi phí quản lý doanh nghiệp và chi phí tài chính

Tuyên truyền về an toàn giao thông



TTC IZ tổ chức tuyên truyền Luật giao thông, giúp nâng cao ý thức người lao động, kiến tạo môi trường làm việc văn minh.

PCCC và cứu nạn cứu hộ



Chương trình diễn ra định kỳ hàng năm đảm bảo an toàn tối đa cho tài sản và con người, giúp doanh nghiệp duy trì sản xuất ổn định, liên tục.

20
 Nhà thầu thi công xây dựng hạ tầng và các công trình trong KCN.

Hoạt động trong lĩnh vực quản lý và vận hành KCN, TTC IZ đã chia sẻ giá trị kinh tế trực tiếp cho các nhà thầu thi công hạ tầng kỹ thuật và các công trình của Công ty hay gián tiếp thông qua việc xây dựng các công trình cho nhà đầu tư thứ cấp trong khu.

[GRI 201-2] Quản trị rủi ro liên quan phát triển bền vững

Năm 2024, kinh tế toàn cầu tiếp tục đối mặt với nhiều bất ổn phức tạp. Các yếu tố địa chính trị leo thang, xung đột tại nhiều khu vực, cùng với khủng hoảng lương thực và năng lượng đã và đang đe dọa nghiêm trọng đến an ninh toàn cầu. Bên cạnh đó, tình trạng gián đoạn chuỗi cung ứng, chính sách bảo hộ thương mại gia tăng và áp lực lạm phát kéo dài tại nhiều quốc gia tiếp tục ảnh hưởng đến môi trường kinh doanh toàn cầu. Đồng thời, xu hướng chuyển đổi xanh, các quy định khắt khe hơn về phát thải, truy xuất nguồn gốc và tiêu chuẩn ESG đang đặt ra yêu cầu cấp thiết đối với các doanh nghiệp trong việc tái cấu trúc chiến lược phát triển, đặc biệt tại các quốc gia đang thu hút dòng vốn đầu tư nước ngoài như Việt Nam.



Trong bối cảnh đó, TTC IZ đã và đang khẳng định vai trò là nhà phát triển khu công nghiệp tiên phong tại tỉnh Tây Ninh, đồng thời mở rộng hiện diện ra khu vực phía Nam với định hướng phát triển bền vững làm nền tảng. Từ năm 2023, Công ty bắt đầu triển khai chiến lược "Kiến tạo giá trị xanh", đánh dấu bằng việc công bố Báo cáo phát triển bền vững lần đầu tiên và định hướng chuyển đổi theo mô hình khu công nghiệp sinh thái thông minh. Thông qua các hoạt động cụ thể như: áp dụng mô hình khu công nghiệp xanh, sử dụng năng lượng tái tạo, tối ưu hóa sản xuất, thúc đẩy quan hệ cộng sinh trong KCN và phát triển hạ tầng xanh đã và đang được từng bước hiện thực hóa.

Trong quá trình thực hiện chiến lược phát triển bền vững, TTC IZ xác định quản trị rủi ro (QTRR) một trong những nền tảng cốt lõi trong chiến lược phát triển bền vững của hoạt động bất động sản công nghiệp, không chỉ đảm bảo tuân thủ nội bộ mà còn đóng vai trò then chốt trong việc tăng cường khả năng thích ứng trước các biến động ngày càng phức tạp của thị trường, môi trường và xã hội. Vì vậy, thiết lập và triển khai hệ thống QTRR được xem là yếu tố quan trọng nhằm nâng cao năng lực thích ứng, đảm bảo an toàn trong vận hành, duy trì uy tín và nâng cao năng lực cạnh tranh của doanh nghiệp trên thị trường.

Từ năm 2024, Công ty đã bắt đầu triển khai xây dựng hệ thống QTRR theo định hướng thông lệ tốt. "Cam kết tạo mọi điều kiện và nhất quán trong định hướng để công tác triển khai QTRR đạt hiệu quả cao nhất" từ Ông Phó Chủ tịch thường trực và sự đồng lòng triển khai chương trình QTRR ở tất cả các cấp là một trong những yếu tố thành công then chốt của bước đầu triển khai chương trình QTRR tại Công ty. Vẫn dựa trên nền tảng cấu trúc quản trị bao



gồm 3 tuyến (Three Lines Model) được tích hợp vào sơ đồ tổ chức: tuyến thứ nhất là chủ sở hữu rủi ro (gồm cấp độ Phó Tổng Giám đốc, các khối chức năng, phòng ban chức năng), tuyến thứ 2 là các bộ phận QTRR, tuyến thứ 3 là bộ phận đánh giá và kiểm tra độc lập; tuy nhiên, trong giới hạn nguồn lực hiện tại, giai đoạn đầu của công tác triển khai QTRR tại Công ty được tích hợp vào tuyến thứ 3 với sự chủ trì từ Ban Kiểm soát Công ty cho công tác hướng dẫn, triển khai.

Công tác triển khai QTRR đang được thực hiện theo lộ trình, bắt đầu từ việc nâng cao nhận thức và năng lực quản trị rủi ro ở từng cấp, song song với việc xây dựng chính sách, quy trình và các công cụ kiểm soát phù hợp, tạo nền tảng cho cho các đơn vị chức năng chủ động: nhận diện, đánh giá, xây dựng phương án ứng phó với rủi ro ngay từ tuyến đầu. Trong các năm tới, Công ty đặt mục tiêu từng bước hoàn thiện khung QTRR tích hợp, đồng bộ với hệ thống quản trị nội bộ và định hướng phát triển bền vững.

Trong năm 2024, KCN Thành Thành Công đã không ghi nhận phát sinh bất kỳ sự cố môi trường nào. Điều này đạt được nhờ việc xây dựng phương án chuẩn bị và ứng phó các sự cố môi trường, mã số CTMT/QT-04/M01 dựa trên quy trình chuẩn bị và ứng phó sự cố môi trường mã số CTMT/QT-04, kèm theo Quyết định số VB 86/2020/QĐ-TGD do TTC IZ ban hành. Các biện pháp trong kế hoạch chú trọng đến quy trình giám sát và đo lường định kỳ hằng năm, quy trình bảo trì máy móc thiết bị, cùng với các hướng dẫn kiểm soát chất lượng của nhà máy cấp nước và nhà máy xử lý nước thải. Nhờ đó, KCN Thành Thành Công đã đảm bảo tình trạng an toàn về môi trường và giữ vững uy tín trên thị trường địa bàn tỉnh Tây Ninh.

[GRI 201-3]

Chính sách lương thưởng và phúc lợi cho người lao động

TTC IZ cam kết áp dụng chính sách lương thưởng công bằng minh bạch và cạnh tranh nhằm thu hút và giữ chân nhân tài. Chúng tôi hiểu rằng "Con người là tài sản quý giá nhất" của một tổ chức.

Chính sách tiền lương và tiền thưởng được xây dựng một cách công bằng, minh bạch. Tất cả nhân viên từ bậc nhân viên đến cấp quản lý cao nhất đều được chi trả theo quy chế tiền lương, tiền thưởng của Công ty. Mức thu nhập của mỗi nhân viên được xác định dựa trên sự cân bằng của 4 yếu tố:

Vị trí công việc đảm nhận	Năng lực cá nhân
Kết quả công việc thực hiện	Kết quả kinh doanh Công ty



Vinh danh CBNV xuất sắc của năm 2024



Tặng quà Tết cho CBNV có hoàn cảnh khó khăn

[GRI 202-1]

Tỷ lệ của mức lương khởi điểm theo giới tính so với mức lương tối thiểu của vùng

Mức thu nhập bình quân luôn đảm bảo cao hơn mức tối thiểu vùng



Trong năm 2024, mặc dù bối cảnh kinh tế chung còn nhiều khó khăn, ảnh hưởng đến hoạt động sản xuất kinh doanh, nhưng với sự nỗ lực của Ban Lãnh đạo, tập thể cán bộ nhân viên cùng sự đồng hành, tin tưởng của khách hàng, Công ty vẫn giữ vững đà tăng trưởng và tiếp tục mở rộng các dự án mới. Ghi nhận những kết quả này, Công ty không chỉ đảm bảo duy trì mức thu nhập cao so với quy định, mà còn từng bước cải thiện chính sách tiền lương, góp phần nâng cao đời sống và tạo động lực gắn bó lâu dài cho người lao động.

Những thành quả trong hoạt động kinh doanh của Công ty là kết quả từ sự cống hiến không ngừng của tất cả các nhân viên. Ban Lãnh đạo luôn trân trọng và ghi nhận những nỗ lực này thông qua các chính sách khen thưởng, nhằm động viên và tri ân sâu sắc đến từng cá nhân đã góp phần vào thành công chung của tổ chức. Chúng tôi tin rằng, sự công nhận và khích lệ đúng lúc không chỉ thúc đẩy tinh thần làm việc mà còn tạo dựng một môi trường làm việc gắn kết và phát triển bền vững.



Khen thưởng và Phúc lợi 2024
5,58 tỷ đồng

Chế độ phúc lợi của người lao động

TTC IZ luôn quan tâm đến cả đời sống vật chất, thể chất lẫn tinh thần của cán bộ nhân viên. Chúng tôi không chỉ áp dụng các chính sách lương thưởng công bằng và cạnh tranh, mà còn chú trọng thực hiện đầy đủ các phúc lợi khác theo thỏa ước lao động tập thể. Sự chăm sóc toàn diện này giúp nâng cao chất lượng môi trường làm việc cho tất cả nhân viên, từ đó thúc đẩy sự cống hiến và phát triển của từng cá nhân trong công ty.

Chăm sóc sức khỏe

- Khám sức khỏe định kỳ
- Bảo hiểm y tế
- Bảo hiểm tai nạn 24/24
- Bảo hiểm chăm sóc sức khỏe
- Bảo hiểm nhân thọ đối với Cán bộ quản lý

Phúc lợi đời sống

Quà tặng

- Sinh nhật, kết hôn
- Giảng viên nội bộ ngày Nhà giáo Việt Nam (20/11)
- Quốc tế thiếu nhi (01/6)
- Tết Trung thu
- Tết cổ truyền Việt Nam, lì xì đầu năm
- Thăm ốm đau và các dịp đặc biệt khác
- Nghỉ mát định kỳ/teambuilding

Chế độ cho lao động nữ

Quà cho nhân viên nữ:

- Quốc tế Phụ nữ 8/3
- Ngày Phụ nữ Việt Nam 20/10
- Quà sinh con

Hỗ trợ và Khen thưởng

- Hỗ trợ đi lại
- Hỗ trợ điện thoại
- Cơm trưa
- Lương tháng 13
- Thưởng hiệu quả công việc cuối năm
- Thưởng thâm niên

[GRI 202-2]

Tỷ lệ thành viên Ban Lãnh đạo được tuyển dụng từ cộng đồng địa phương: 17%



Các hoạt động thường niên tạo sự gắn kết giữa Ban Lãnh đạo và cán bộ nhân viên tại TTC IZ

Phát triển kinh tế cộng đồng địa phương

[GRI 203] Tác động kinh tế gián tiếp

Đầu tư cơ sở hạ tầng

Hạ tầng KCN Thành Thành Công với hệ thống đường giao thông đồng bộ không chỉ phục vụ khách hàng trong khu mà còn đóng vai trò trong việc kết nối tỉnh Tây Ninh và các vùng lân cận, tạo điều kiện thuận lợi cho giao thương và phát triển kinh tế vùng.



Bàn giao Khu tái định cư cho địa phương

Ngày 9/4/2024, tại TX. Trảng Bàng (Tây Ninh), Công ty Cổ phần Khu công nghiệp Thành Thành Công (TTC IZ) đã tổ chức lễ bàn giao mặt bằng khu tái định cư thuộc dự án Khu dân cư - Tái định cư Thành Thành Công cho UBND thị xã.

Khu tái định cư có diện tích **33,06 ha** trong tổng quy mô **75,44 ha** của toàn dự án Khu dân cư - Tái định cư, bao gồm **1.425** nền đất

với cơ sở hạ tầng đã hoàn thiện. Diện tích **42,38 ha** còn lại TTC IZ sẽ triển khai dự án **Khu dân cư Thành Thành Công** trong thời gian tới. Dự án Khu dân cư - Tái định cư nằm trong quy hoạch tổng thể **1.020 ha** của KCN Thành Thành Công.

Việc bàn giao này thể hiện nỗ lực của TTC IZ trong công tác an sinh xã hội, nhằm cung cấp nơi ở ổn định cho người dân, và chuyên gia và công nhân làm việc tại KCN, góp phần phát triển kinh tế địa phương.



Lễ bàn giao mặt bằng khu tái định cư thuộc dự án Khu dân cư - Tái định cư Thành Thành Công

Chính sách ưu đãi & Ứng phó thuế toàn cầu cho các doanh nghiệp

Doanh nghiệp thông thường

Ưu đãi 17% trong 10 năm từ khi có thu nhập chịu thuế



Doanh nghiệp công nghệ cao

Ưu đãi thuế suất 10% trong 15 năm từ khi có thu nhập chịu thuế



Trong bối cảnh nhiều quốc gia, trong đó có Việt Nam, đang chuẩn bị áp dụng thuế thu nhập doanh nghiệp tối thiểu toàn cầu (gọi tắt thuế tối thiểu toàn cầu) do Tổ chức Hợp tác và Phát triển kinh tế (OECD) khởi xướng.

Mức thuế này sẽ có hiệu lực kể từ ngày 01/01/2024, các chính sách ưu đãi thuế bằng hình thức miễn, giảm thuế thu nhập doanh nghiệp có thể mất dần hiệu lực đối với các tập đoàn đa quốc gia. Điều này đặt ra thách thức đối với việc duy trì tính hấp dẫn trong thu hút đầu tư vào các khu công nghiệp.

Trong bối cảnh đó, TTC IZ đã chủ động nghiên cứu và đề xuất các giải pháp hỗ trợ nhằm duy trì lợi thế cạnh tranh cho các nhà đầu tư, cụ thể:

- Tăng cường các ưu đãi phi tài chính như: hỗ trợ pháp lý, tuyển dụng lao động và tư vấn môi trường - xã hội.
- Phát triển hạ tầng chất lượng cao: hệ thống năng lượng tái tạo, xử lý nước thải đạt chuẩn, dịch vụ vận hành thông minh, đáp ứng yêu cầu ESG của các tập đoàn toàn cầu.
- Đồng hành cùng doanh nghiệp trong giai đoạn hậu đầu tư giúp giảm thiểu chi phí vận hành, tăng hiệu quả sản xuất và thúc đẩy cộng sinh công nghiệp.
- Phối hợp với cơ quan quản lý Nhà nước nhằm hỗ trợ Nhà đầu tư trong giải pháp thực thi thuế tối thiểu toàn cầu hướng đến hài hòa lợi ích Quốc gia và Nhà đầu tư.

Qua đó, TTC IZ không chỉ tạo ra môi trường đầu tư thuận lợi và bền vững cho doanh nghiệp, mà còn góp phần giúp các nhà đầu tư ổn định chiến lược lâu dài trong bối cảnh hệ thống thuế toàn cầu đang được áp dụng.

[GRI 201-1] [GRI 203-1] Đóng góp cộng đồng



Số lượng việc làm tạo ra

35.400+

Lao động trực tiếp và gián tiếp trong KCN Thành Thành Công

Các dự án hỗ trợ cộng đồng

Tạo sân chơi cho người dân trong khu vào dịp giáng sinh, lễ tết



Tại Khu công nghiệp Thành Thành Công, một cây thông Noel “khổng lồ” cao hơn 20m, trang trí bằng hơn 3.000 đèn LED, đã chính thức được thắp sáng vào tối 20/12. Cây thông có kết cấu khung thép chắc chắn, kèm theo các tiểu cảnh như đường ánh sáng, người tuyết, hang đá. Đây là năm thứ ba KCN Thành Thành Công tổ chức trang trí Noel, với cây thông năm nay được xem là lớn và hoành tráng nhất, nhằm tạo điểm vui chơi cho người lao động và người dân địa phương. Cây thông sẽ được thắp sáng hàng đêm đến hết Tết Dương lịch 2025, phục vụ nhu cầu tham quan và đảm bảo an ninh trật tự.

[GRI 204] Tỷ lệ chi tiêu cho các nhà cung cấp địa phương

21,1 Tỷ VNĐ

Doanh số giao dịch mua sắm với nhà cung cấp trong nước

5,1 Tỷ VNĐ

Doanh số giao dịch tại tỉnh Tây Ninh

17 Tỷ VNĐ

Doanh số giao dịch với các tỉnh, thành lân cận

[GRI 207] Thuế 2024

Cam kết tuân thủ nghĩa vụ thuế

TTC IZ nhận thức rõ trách nhiệm và cam kết thực hiện đầy đủ các nghĩa vụ thuế trong suốt quá trình hoạt động. Chúng tôi luôn tuân thủ nghiêm ngặt các quy định pháp luật và chính sách quản lý của nhà nước, bao gồm cả luật thuế, và thực hiện các báo cáo thuế, luôn hoàn thành nghĩa vụ nộp thuế theo quy định.

Chiều ngày 31/12, tại buổi họp mặt tổng kết năm tài chính 2024 do UBND tỉnh Tây Ninh tổ chức, TTC IZ đã nhận bằng khen cao quý, ghi nhận những nỗ lực và đóng góp tích cực cho ngân sách và phát triển kinh tế của tỉnh nhà nói riêng và đất nước nói chung. Buổi lễ trang trọng có sự tham dự của Lãnh đạo tỉnh, cùng Lãnh đạo các sở, ngành, các ngân hàng và doanh nghiệp trên địa bàn.



TTC IZ hoàn thành nghĩa vụ nộp thuế theo quy định năm 2024

Cơ chế Quản lý rủi ro và tuân thủ thuế

Hiểu được vai trò quan trọng trong hoạt động quản trị rủi ro về thuế, đội ngũ cán bộ nhân viên kế toán của Công ty dưới sự điều hành của Ban Lãnh đạo đã thực hiện các biện pháp giảm thiểu và kiểm soát tốt các vấn đề về tuân thủ nghĩa vụ thuế với Nhà nước, đồng thời nâng cao trách nhiệm của TTC IZ với xã hội. Các hoạt động chính nhưng không giới hạn bao gồm:

- Kế toán thanh toán kiểm tra hoá đơn, chứng từ mua vào đúng quy định để tránh rủi ro về thuế.
- Kế toán bán hàng rà soát doanh thu, lập hoá đơn đầy đủ, đúng thời điểm để tránh rủi ro về thuế.
- Kế toán thuế tính đúng và đủ khi lập tờ khai thuế, quyết toán thuế nhằm tránh rủi ro về truy thu thuế và phạt chậm nộp nghĩa vụ thuế.
- Các chương trình đào tạo, cập nhật kiến thức được tổ chức thường xuyên để nâng cao năng lực, kiến thức và kỹ năng chuyên môn về thuế cho nhân sự phụ trách thuế tại TTC IZ.

Tiêu thụ năng lượng hiệu quả

[GRI 302] Năng lượng

TTC IZ sử dụng nguồn năng lượng trong quá trình vận hành KCN Thành Thành Công bao gồm:

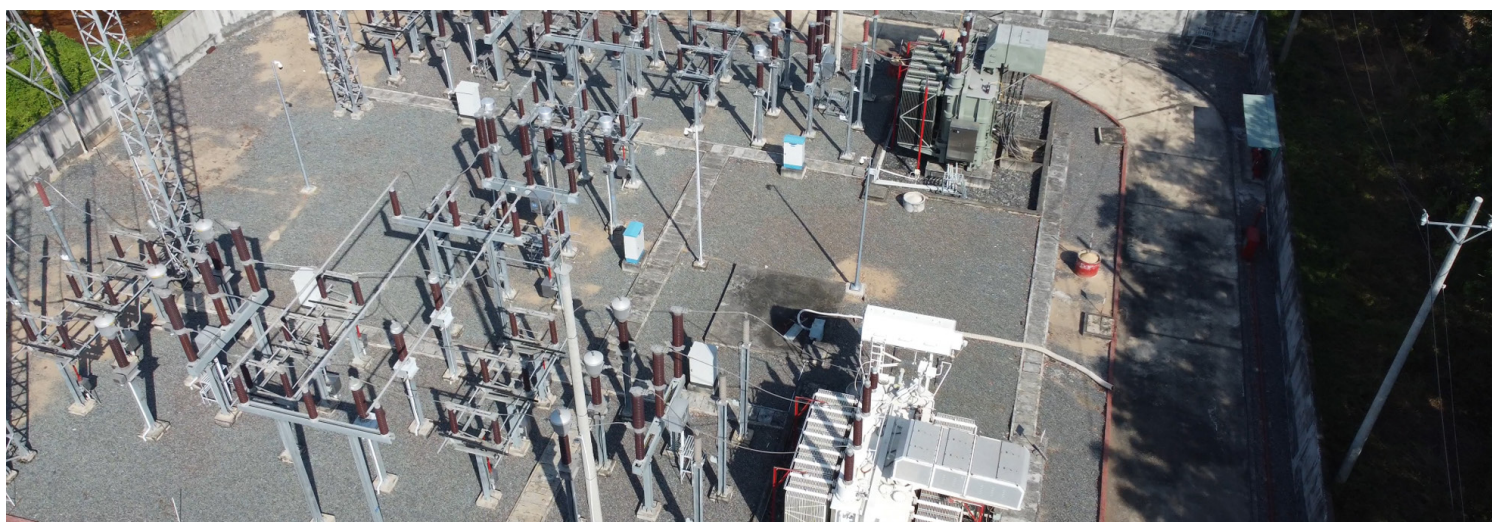
- Điện năng tiêu thụ trong hoạt động các nhà máy cấp nước, xử lý nước thải, trạm bơm nước mặt, văn phòng làm việc.
- Xăng và Dầu tiêu thụ sử dụng cho máy móc và công cụ hỗ trợ, xe ô tô và xe cơ giới.

Lượng xăng và dầu tiêu thụ năm **2024** là **86.056 lít**, tăng so với mức **77.394 lít** của năm **2023**. Mức tăng này chủ yếu đến từ nhu cầu sử dụng nhiên liệu cho các thiết bị, máy móc chuyên dụng, xe cơ giới phục vụ công tác duy tu hạ tầng, chăm sóc cảnh quan cây xanh và xe công vụ của Công ty. Mặc dù lượng tiêu thụ nhiên liệu tăng, đây là dấu hiệu cho thấy quy mô vận hành và mức độ chủ động trong công tác duy trì hạ tầng, đảm bảo môi trường làm việc và sinh thái trong khu công nghiệp. Đồng thời, Công ty từng bước nâng cao hiệu suất sử dụng các phương tiện, thiết bị thông qua quản lý vận hành tập trung, bảo trì định kỳ và tối ưu hóa lịch trình sử dụng. Công ty cũng đang nghiên cứu các giải pháp thay thế thân thiện với môi trường, hướng tới sử dụng phương tiện tiết kiệm nhiên liệu và giảm phát thải trong thời gian tới.

Lượng điện năng tiêu thụ năm **2024** là **6.092 MWh** (tăng so với mức **4.493 MWh** của năm **2023**). Mức tăng này chủ yếu đến từ việc gia tăng sản lượng điện tiêu thụ tại các nhà máy cấp nước và xử lý nước thải nhằm đáp ứng nhu cầu ngày càng cao từ các nhà đầu tư trong khu công nghiệp. Tuy nhiên, một điểm tích cực là lượng điện tiêu thụ tại tòa nhà văn phòng Công ty đã giảm 11% so với cùng kỳ, cho thấy nỗ lực cải tiến trong quản lý năng lượng nội bộ và sử dụng hiệu quả năng lượng tại khu vực văn phòng.

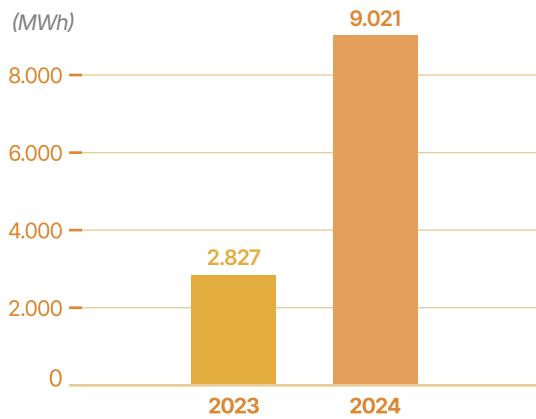
Điện năng tiêu thụ	Đơn vị tính	2023	2024
Tòa nhà văn phòng Công ty	MWh	292	260
Trạm bơm nước mặt công suất 49.000 m ³ /ngày đêm	MWh	845	1.467
Nhà máy nước cấp công suất 20.000 m ³ /ngày đêm	MWh	1.554	2.038
Nhà máy xử lý nước thải tập trung phân khu đa ngành công suất 4.000 m ³ /ngày đêm	MWh	542	563
Nhà máy xử lý nước thải tập trung phân khu dệt nhuộm công suất 12.000 m ³ /ngày đêm	MWh	1.259	1.764
Tổng cộng	MWh	4.493	6.092

	Đơn vị tính	2023	2024
Năng lượng			
Điện EVN sử dụng	MWh	4.396	5.896
Điện mặt trời sử dụng	MWh	97	196
Tổng điện	MWh	4.493	6.092
Tổng năng lượng	MJ	16.174.800	21.931.200
% điện mặt trời	%	2,17	3,21
Cường độ sử dụng năng lượng			
Doanh thu thuần	Tỷ đồng	887	1.327
Cường độ năng lượng (Tổng điện/Doanh thu thuần)	MWh/Tỷ đồng	5,06	4,59
Tỷ lệ giảm so với năm 2023	%		-9,3



Hệ thống điện mặt trời áp mái

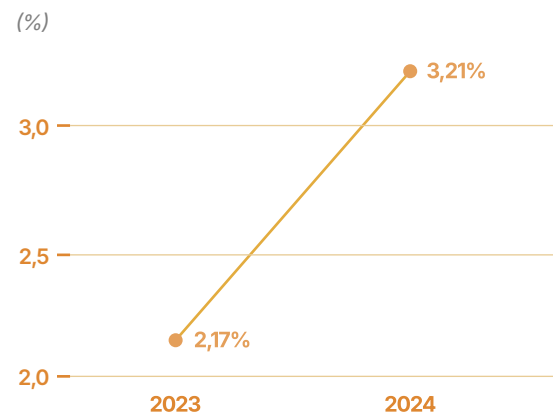
Sản lượng điện mặt trời từ hệ thống điện áp mái tại TTC IZ



Mức tăng này đến từ việc Công ty việc mở rộng quy mô điện mặt trời tại các nhà xưởng và công trình thuộc quản lý, góp phần nâng cao tỷ lệ sử dụng năng lượng tái tạo trong hoạt động sản xuất kinh doanh. Việc đẩy mạnh khai thác năng lượng mặt trời đóng vai trò quan trọng trong lộ trình giảm phát thải khí nhà kính, tối ưu chi phí năng lượng trong dài hạn, nâng cao hiệu quả sử dụng tài nguyên và thực hiện cam kết trung hòa carbon theo định hướng chuyển đổi sang mô hình khu công nghiệp sinh thái.



Tỷ trọng điện mặt trời trong tổng điện năng tự dùng của TTC IZ



[GRI 302-4] Giảm thiểu tiêu hao năng lượng

Hệ thống điều hòa

Giải pháp kỹ thuật

Sử dụng máy lạnh Inverter (biến tần)

Triển khai thay thế các máy lạnh công nghệ cũ sang lắp đặt các dòng máy lạnh điều khiển bằng Inverter có khả năng điều chỉnh công suất linh hoạt, giúp tiết kiệm từ 30–50% điện năng so với máy lạnh thông thường.

Bảo trì, vệ sinh máy lạnh định kỳ

Thực hiện vệ sinh dàn lạnh và dàn nóng 3–6 tháng/lần nhằm đảm bảo hiệu suất hoạt động, giảm tiêu hao điện và tăng tuổi thọ thiết bị.

Lắp đặt cảm biến thông minh và hệ thống điều khiển tự động

Các cảm biến phát hiện chuyển động có thể giúp tự động tắt máy khi không có người, hoặc điều chỉnh nhiệt độ theo thời gian thực.

Cải thiện khả năng cách nhiệt của công trình

Sử dụng phim cách nhiệt cho kính, trần và tường cách nhiệt, hoặc sử dụng rèm chắn nắng để giảm nhiệt độ môi trường bên trong.



Giải pháp vận hành và hành vi sử dụng

Thiết lập nhiệt độ hợp lý (25–27°C)

Theo khuyến nghị của Bộ Công Thương, mỗi độ giảm nhiệt độ có thể khiến điện năng tiêu thụ tăng 5–10%.

Tắt máy lạnh khi không sử dụng

Tăng cường nhắc nhở nhân viên, sử dụng hẹn giờ hoặc hệ thống tự động để tắt máy lạnh ngoài giờ làm việc.

Tổ chức, bố trí không gian hợp lý

Tập trung máy lạnh tại những khu vực có nhiều người làm việc, tránh làm lạnh khu vực không cần thiết.

Kết hợp sử dụng quạt, cây xanh văn phòng

Tăng đối lưu không khí, giảm cảm giác nóng mà không cần giảm nhiệt độ máy lạnh.



Hệ thống chiếu sáng

Giải pháp kỹ thuật

Sử dụng đèn LED tiết kiệm năng lượng

Triển khai thay thế các loại đèn huỳnh quang, compact hoặc đèn sợi đốt bằng đèn LED có hiệu suất phát quang cao, tuổi thọ dài và tiêu thụ điện năng thấp hơn 50–70% so với các loại đèn truyền thống.

Lắp đặt cảm biến ánh sáng và cảm biến chuyển động

Cảm biến tự động bật/tắt đèn dựa trên mức độ ánh sáng tự nhiên hoặc sự hiện diện của người trong khu vực, giúp giảm lãng phí điện năng khi không cần thiết.

Thiết kế chiếu sáng hợp lý theo từng khu vực chức năng

Tối ưu mật độ và bố trí đèn để đảm bảo đủ ánh sáng mà không gây lãng phí. Ứng dụng các giải pháp chiếu sáng cục bộ cho bàn làm việc, khu vực kho, hành lang, thay vì chiếu sáng toàn bộ không gian.

Bảo trì, vệ sinh đèn định kỳ

Làm sạch chóa đèn, tấm khuếch tán và thay thế bóng bị suy giảm quang thông định kỳ nhằm duy trì hiệu quả chiếu sáng và tiết kiệm năng lượng.

Giải pháp vận hành và hành vi sử dụng

Tận dụng ánh sáng tự nhiên tối đa

Bố trí không gian mở, sử dụng kính lấy sáng và rèm điều chỉnh nhằm giảm nhu cầu chiếu sáng nhân tạo vào ban ngày.

Tắt đèn khi không sử dụng

Khuyến khích nhân viên tắt đèn khi ra khỏi phòng, hành lang hoặc nhà vệ sinh; kết hợp dán nhãn nhắc nhở tại các khu vực công cộng.

Phân vùng thời gian sử dụng chiếu sáng

Thiết lập lịch trình chiếu sáng theo khung giờ hoạt động thực tế của từng khu vực để hạn chế việc bật đèn không cần thiết.

Nâng cao nhận thức và đào tạo nhân viên

Tổ chức các chương trình truyền thông nội bộ về tiết kiệm điện trong chiếu sáng và phát động các phong trào “Tắt đèn – bật ý thức”.

Hệ thống cấp và xử lý nước thải

Giải pháp kỹ thuật – công nghệ

- **Lắp biến tần (VSD/VFD)** cho các bơm và quạt gió, giúp điều chỉnh tốc độ phù hợp với nhu cầu thực tế, tiết kiệm từ **20–50%** điện năng.
- **Lập biểu đồ phụ tải và tự động điều khiển theo lưu lượng** thay đổi theo giờ/ngày/tuần.
- Thay thế các động cơ cũ bằng **động cơ hiệu suất cao hơn**.
- Lựa chọn bơm có **hiệu suất cao và phù hợp với điểm làm việc**, tránh quá tải hoặc non tải gây lãng phí điện.
- Sử dụng **máy thổi khí có biến tần**, hoặc chuyển từ công nghệ máy thổi roots sang turbo blower.
- Sử dụng hệ thống điều khiển DO tự động để tối ưu sục khí.
- Sử dụng các thiết bị đo đếm điện tử, công nghệ mới để kiểm soát, định lượng nồng độ các chất ô nhiễm đầu vào và chất lượng nước sau xử lý, từ đó định lượng hóa chất xử lý, điều chỉnh công suất thiết bị, tối ưu chi phí vận hành.

Giải pháp vận hành và hành vi sử dụng

- Cài đặt hệ thống SCADA, giám sát điện năng từng cụm thiết bị theo thời gian thực.
- Dựa vào dữ liệu phân tích để phát hiện các thiết bị tiêu hao bất thường.
- Chạy bơm cấp nước hoặc máy thổi khí vào giờ thấp điểm điện (nếu có biểu giá điện theo giờ).
- Giảm hoạt động vào thời điểm phụ tải thấp (ban đêm, ngày nghỉ...).
- Thực hiện công tác kiểm tra, bảo trì bảo dưỡng máy móc thiết bị theo quy định để đảm bảo hiệu quả, hiệu suất thiết bị; giảm chi phí sửa chữa do hư hỏng.

Giải pháp sử dụng năng lượng tái tạo

- Các nhà máy có mái rộng (trạm bơm, bể xử lý, khu nhà chức năng,...) có thể tận dụng để lắp điện mặt trời, giảm tải cho hệ thống vào ban ngày.

Giải pháp đào tạo nâng cao nhận thức

- Nâng cao năng lực phát hiện các điểm lãng phí năng lượng.
- Áp dụng các thủ thuật vận hành hiệu quả (bật/tắt hợp lý, tránh hoạt động non tải...).



Sử dụng tài nguyên nước hiệu quả

[GRI 303]

Nước và Nước thải

Nguồn nước có vai trò quan trọng sử dụng cho sinh hoạt và sản xuất. TTC IZ định hướng mục tiêu quản lý nước một cách bền vững thông qua các hoạt động khai thác, phân bổ và quản lý nguồn nước.

Tại KCN Thành Thành Công, nước mặt được khai thác từ nguồn rạch Trảng Bàng hay còn được gọi là rạch Vàm Trảng nằm về phía Nam tỉnh Tây Ninh, thượng nguồn rạch Trường Chứa và hạ nguồn chảy ra sông Vàm Cỏ Đông. Hệ thống khai thác, sử dụng và quản lý nguồn nước của TTC IZ hiện đại và tối ưu, đảm bảo chất lượng nước cấp đến dự án trong KCN luôn ổn định và đáp ứng các tiêu chuẩn về nước cấp sinh hoạt theo quy định hiện hành của Bộ Y tế.

Với định hướng mục tiêu quản lý nguồn nước một cách hiệu quả và bền vững bằng những phương án khai thác, phân bổ và sử dụng nước tốt, nhà máy xử lý nước cấp của KCN Thành Thành Công được xây dựng hệ thống trang thiết bị hiện đại với công suất lớn, hệ thống ống dẫn tải chất lượng cao, mạng lưới cấp nước rộng khắp. Mô hình khai thác, xử lý và cấp nước hiện đại trong KCN Thành Thành Công chịu trách nhiệm cung cấp nước cho sinh hoạt (công nhân và các doanh nghiệp), nước sản xuất và chữa cháy trong suốt 24 giờ/ngày.

Bên cạnh đó, TTC IZ cam kết đáp ứng mọi nhu cầu về chất lượng nước cho các dự án trong KCN dựa trên việc thường xuyên kiểm tra, giám sát và thực hiện quan trắc định kỳ với đầy đủ các thông số theo quy định của pháp luật, các dự án khai thác và cung cấp nước được thông qua quá trình tham vấn cộng đồng nhằm bảo đảm tính minh bạch, công bằng, đối với cộng đồng dân cư, điều này là yếu tố cốt lõi giúp khách hàng an tâm hơn trong công tác cấp nước tại KCN Thành Thành Công.

Thông qua việc tuân thủ các quy định về pháp luật trong quá trình triển khai xây dựng và đặc biệt trong quá trình vận hành dự án; đảm bảo thực hiện các biện pháp giảm thiểu tác động đến môi trường tại vị trí khai thác và sử dụng nước đã giúp TTC IZ quản lý nguồn tài nguyên nước một cách có hiệu quả, gắn liền mục tiêu của Công ty với mục tiêu quốc gia về nước “Đảm bảo nguồn nước bền vững”.

Bên cạnh mục tiêu về quản lý nguồn nước một cách bền vững, hoạt động xử lý nước thải trong KCN Thành Thành Công cũng là một hoạt động đóng vai trò quan trọng của Công ty, đây là quá trình sử dụng những phương pháp, công nghệ và kỹ thuật để xử lý nguồn nước thải phát sinh trong hoạt động sản xuất và sinh hoạt của các dự án trong KCN. Mục tiêu của việc xử lý này là loại bỏ hoặc giảm thiểu các chất ô nhiễm có trong nước thải trước khi xả ra nguồn tiếp nhận.



Hiện nay, KCN Thành Thành Công có 03 nhà máy XLNT

- **Nhà máy xử lý nước thải tập trung phân khu đa ngành – K2.**
Công suất thiết kế: 4.000 m³/ngày đêm, chia thành 02 đơn nguyên công suất 2.000 m³/ngày đêm/đơn nguyên.
- **Nhà máy xử lý nước thải của phân khu dệt nhuộm – K5-1.**
Công suất thiết kế: 12.000 m³/ngày đêm, chia thành 02 đơn nguyên công suất 6.000 m³/ngày đêm/đơn nguyên.
- **Nhà máy xử lý nước thải của phân khu dệt nhuộm – K7-1.**
Công suất thiết kế: 15.000 m³/ngày đêm chia thành 02 line xử lý sinh học, mỗi line công suất 7.500 m³/ngày đêm/line.

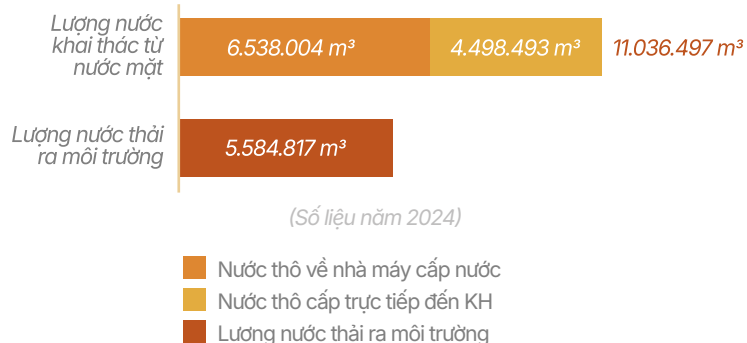
Đã lắp đặt 03 hệ thống quan trắc tự động, liên tục cho 03 nhà máy XLNT để kiểm soát chất lượng nước thải sau xử lý trước khi xả vào nguồn tiếp nhận là rạch Kè rồi sau đó ra sông Vàm Cỏ Đông, gồm các thông số: lưu lượng (đầu vào và đầu ra), nhiệt độ, pH, độ màu, TSS, N-NH4+ và COD.

Quy chuẩn đánh giá chất lượng nước thải sau xử lý:

QCVN 40:2011/BTNMT quy chuẩn kỹ thuật quốc gia về nước thải công nghiệp và QCVN 13-MT:2015/BTNMT quy chuẩn kỹ thuật quốc gia về nước thải công nghiệp dệt nhuộm (cột A với hệ số Kq = 0,9; Kf = 0,9).

Các nhà máy XLNT được thiết kế theo công nghệ tiên tiến hiện đại giúp vừa tối ưu chi phí vận hành, vừa đảm bảo được tính thẩm mỹ cao đối với mỹ quan KCN, giúp cho môi trường sinh thái tại KCN Thành Thành Công trong sạch và an toàn.

Việc phòng ngừa, ứng phó sự cố môi trường luôn được TTC IZ đặt lên hàng đầu, tuân thủ theo đúng quy định của pháp luật. Công ty thực hiện lập kế hoạch phòng ngừa, ứng phó sự cố môi trường và gửi về các cơ quan chức năng theo đúng quy định, việc lập kế hoạch phòng ngừa, ứng phó sự cố môi trường này nhằm mục đích giảm thiểu rủi ro xảy ra sự cố về mức thấp nhất đồng thời xác định các quy trình và biện pháp cần thiết để ứng phó một cách nhanh chóng và hiệu quả để giảm thiểu hậu quả khi xảy ra sự cố. Bảo vệ sức khỏe con người, môi trường và hạn chế, giảm thiểu tác động tiêu cực lên môi trường tự nhiên.



Quản lý hiệu quả hệ thống nước thải và ngăn ngừa hành vi xả thải không kiểm soát. Nhằm đảm bảo hiệu quả sử dụng tài nguyên nước và kiểm soát chặt chẽ nguồn thải, TTC IZ triển khai đồng bộ các biện pháp quản lý, giám sát và ngăn ngừa hành vi xả trộm nước thải ra môi trường tại các doanh nghiệp thứ cấp trong khu công nghiệp như sau:

- **Yêu cầu bắt buộc các doanh nghiệp thứ cấp trong KCN** đảm bảo thu gom và xử lý nước thải sản xuất và sinh hoạt đáp ứng tiêu chuẩn chất lượng nước thải đầu vào của Nhà máy XLNT tập trung KCN. Vị trí đầu nối thu gom được thống nhất cụ thể bằng bản vẽ kỹ thuật và giám sát thi công đầu nối thực tế.
- **Trước khi đưa vào vận hành chính thức** các hệ thống xử lý nước thải của các doanh nghiệp thứ cấp phải được vận hành thử nghiệm để kiểm tra các thông số kỹ thuật và môi trường theo thiết kế đặt ra; kế hoạch vận hành thử nghiệm phải thông báo cho cơ quan chức năng và chủ cơ sở để giám sát, kiểm tra.
- **Trong quá trình hoạt động chính thức** của hệ thống xử lý nước thải, các doanh nghiệp thứ cấp phải xử lý nước thải đạt tiêu chuẩn tiếp nhận của KCN trước đi xả thải vào hệ thống thu gom nước thải.
- **Ban quản lý KCN thường xuyên kiểm tra, giám sát định kỳ và đột xuất** chất lượng nước thải từ các doanh nghiệp thứ cấp.

Khi phát hiện chất lượng nước thải đầu vào có dấu hiệu bất thường; đồng thời lấy mẫu nước thải tại các vị trí hố ga đầu nối để phân tích, kiểm soát chất lượng nước thải đầu ra và làm cơ sở xử lý kịp thời nhằm ngăn ngừa nguy cơ ô nhiễm môi trường.

- **Kiểm soát mối tương quan giữa nhu cầu cấp nước và lưu lượng xả thải** của các doanh nghiệp thứ cấp để kịp thời phát hiện dấu hiệu bất thường có thể liên quan đến hành vi xả trộm hoặc xả không đúng quy định.
- **Mạng lưới thu gom nước thải được xây dựng đồng bộ, chất lượng cao** và thường xuyên được kiểm tra, bảo trì và nâng cấp theo kế hoạch nhằm đảm bảo khả năng vận hành ổn định, hiệu quả trong toàn khu công nghiệp.



100%

Nước thải từ hoạt động sản xuất kinh doanh trong KCN được xử lý đạt chuẩn trước khi xả vào nguồn tiếp nhận.

Công nghệ và Phương pháp xử lý nước thải

Các nhà máy Xử lý nước thải được thiết kế theo công nghệ tiên tiến hiện đại, đáp ứng được yêu cầu xử lý nước thải và tính biến động của các dòng nước thải đầu vào.

Nhà máy xử lý nước thải đa ngành (K2)

Công suất thiết kế

4.000 m³ ngày/đêm

Công nghệ xử lý

Xử lý cơ học
Xử lý sinh học SBR (4 modules)
Xử lý hóa lý và Khử trùng

- **Công nghệ xử lý sinh học SBR** là một trong những công nghệ xử lý nước thải sinh học hiếu khí hiện đại, được sử dụng phổ biến. Xử lý nước thải trong một bể duy nhất với nhiều giai đoạn được thực hiện tuần tự theo chu kỳ thời gian, bao gồm: pha nạp - pha phản ứng sinh học - pha lắng - pha xả nước sau xử lý - pha xả bùn. Công nghệ này có hiệu quả xử lý cao; tiết kiệm không gian, vận hành linh hoạt; phù hợp với dòng thải có tải lượng biến động; ít phát sinh mùi.
- **Xử lý hóa lý** một bước rất quan trọng trong quy trình xử lý nước thải công nghiệp – đặc biệt đối với những loại nước thải có chứa chất khó phân hủy sinh học, kim loại nặng, chất rắn lơ lửng, dầu mỡ, hoặc có màu. Hóa chất sử dụng đều có nguồn gốc rõ ràng; được đóng gói, dán nhãn đúng quy định; có bảng dữ liệu an toàn hóa chất (MSDS).
- **Khử trùng** là công đoạn cuối trước khi xả thải ra môi trường nhằm tiêu diệt hoặc làm bất hoạt vi sinh vật gây bệnh (vi khuẩn, virus, ký sinh trùng) còn tồn tại sau các bước xử lý trước đó, đảm bảo an toàn cho môi trường tiếp nhận.

Nhà máy xử lý nước thải của phân khu dệt nhuộm – K5-1 và K7-1

Công suất thiết kế

12.000 m³ ngày/đêm

Công nghệ xử lý

Xử lý cơ học
Xử lý hóa lý bậc 1
Xử lý sinh học Anoxic-Aerotank
Xử lý hóa lý bậc 2 và khử trùng

- **Công nghệ Anoxic - Aerotank** là một trong những quy trình xử lý sinh học tiên tiến và phổ biến nhất hiện nay trong hệ thống xử lý nước thải - đặc biệt phù hợp với nước thải có nồng độ Nitơ, Amoni cao. Công nghệ này có nhiều ưu điểm: hiệu quả xử lý ổn định, vận hành liên tục; phù hợp với dòng thải có tải lượng biến động; ít phát sinh mùi.
- **Xử lý hóa lý bậc 2** là công đoạn quan trọng trong hệ thống xử lý nước thải, đặc biệt đối với nước thải công nghiệp có chứa nhiều chất không thể loại bỏ hoàn toàn bằng phương pháp sinh học. Công đoạn có tốc độ phản ứng nhanh, không cần thời gian lưu dài; linh hoạt vận hành theo đặc điểm nước thải.

Đánh giá tác động môi trường của nước thải

Hiện tại KCN Thành Thành Công đã thực hiện Báo cáo đánh giá tác động môi trường (ĐTM) cho “Dự án đầu tư khu công nghiệp Thành Thành Công” để đánh giá tác động của nước thải cũng như các khía cạnh môi trường khác.

Trong quá trình vận hành, Công ty thường xuyên theo dõi các thông số môi trường, thực hiện quan trắc định kỳ và cập nhật kết quả gửi đến cơ quan chức năng để đảm bảo tuân thủ tuyệt đối các yêu cầu về môi trường. Tần suất quan trắc định kỳ đối với quy chuẩn kỹ thuật quốc gia về nước thải công nghiệp dệt nhuộm và nước thải công nghiệp được thiết lập cho chất lượng nước thải 03 tháng/lần hoặc 1 năm/lần đối với từng loại thông số tiêu chuẩn. Các tiêu chuẩn TTC IZ thực hiện bao gồm:

QCVN 40:2011/BTNMT
QUY CHUẨN KỸ THUẬT QUỐC GIA
VỀ NƯỚC THẢI CÔNG NGHIỆP

QCVN 13-MT:2015/BTNMT
QUY CHUẨN KỸ THUẬT QUỐC GIA
VỀ NƯỚC THẢI CÔNG NGHIỆP
DỆT NHUỘM



Bảo vệ môi trường tự nhiên & Duy trì đa dạng sinh học

[GRI 304] Cam kết mục tiêu bảo tồn đa dạng sinh học

Trong quá trình quy hoạch, xây dựng và vận hành KCN, TTC IZ luôn đảm bảo không gây ảnh hưởng đến đa dạng sinh học xung quanh, cũng như không làm suy giảm môi trường sống của động và thực vật tại rạch Trảng Bàng.

Bảo tồn và duy trì kênh sinh thái tự nhiên: Kênh sinh thái dài hơn 1.450 mét vốn là dòng kênh tự nhiên chảy qua khu vực KCN. TTC IZ đã thực hiện nạo vét, cải tạo và duy trì định kỳ để giữ nguyên dòng chảy tự nhiên, đảm bảo chức năng điều hòa không khí, hỗ trợ thoát nước và tăng cường chất lượng cảnh quan. Kênh cũng được tận dụng để nuôi cá, góp phần duy trì hệ vi sinh vật thủy sinh, thúc đẩy sự cân bằng sinh thái nội khu.

Mở rộng hành lang xanh

phủ
xanh **14,34%**

109 ha diện tích KCN với đa dạng các loại cây xanh, cụm tiểu cảnh, cây ăn trái

Các mảng xanh được quy hoạch đồng bộ tại các tuyến đường, công trình công cộng, khu vực chức năng và hành lang sinh thái, góp phần làm mát tự nhiên, giảm phát thải khí nhà kính và nâng cao chất lượng không khí.



Trồng cây gây rừng

trồng **20.000** trăm nước

Tại khu vực tiếp giáp sông, nhằm phục hồi và duy trì hệ sinh thái bản địa, phòng chống xói mòn bờ và tạo nơi cư trú cho các loài động, thực vật đặc trưng khu vực

Dự kiến trong năm 2026

trồng tiếp **10.000** cây
để mở rộng hệ sinh thái tự nhiên

Kiểm soát phát thải, hành trình Net Zero 2050

[GRI 305] Phát thải

Các hình thức phát thải

Phạm vi 1 (Scope 1): Phát thải trực tiếp từ các nguồn do Công ty sở hữu/kiểm soát

Công ty hoạt động trong lĩnh vực quản lý và khai thác vận hành KCN nên chỉ sử dụng năng lượng điện tại khu vực văn phòng, chiếu sáng KCN và vận hành máy móc, thiết bị tại các trạm bơm, nhà máy cấp nước và xử lý nước thải; xăng dầu sử dụng chủ yếu cho xe ô tô phục vụ hoạt động quản lý, xe cơ giới, máy móc thiết bị phục vụ hoạt động duy tu cảnh quan.

Phạm vi 2 (Scope 2): Phát thải gián tiếp từ năng lượng mà Công ty tiêu thụ

Công ty phát thải gián tiếp từ việc mua điện và năng lượng để sử dụng cho hoạt động sản xuất kinh doanh công ty

Tổng lượng phát thải	Cường độ phát thải
4.250 tấn CO ₂ e	3,20 tấn CO ₂ e/tỷ đồng doanh thu

Hành động giảm phát thải của Công ty

Bảo trì thường xuyên đối với các loại xe, máy móc thiết bị sử dụng xăng dầu để giảm thiểu ô nhiễm về khí thải.

Tối ưu hóa lộ trình vận chuyển và đào tạo lái xe về kỹ thuật lái xe tiết kiệm nhiên liệu.

Trang bị các thiết bị như bộ chuyển đổi xúc tác, bộ lọc hạt diesel (DPF), và hệ thống tuần hoàn khí thải (EGR) giúp giảm đáng kể lượng chất độc hại thải ra môi trường.

Các giải pháp tiết kiệm điện năng sử dụng tại khu vực văn phòng như:

- Bảo trì định kỳ hệ thống điều hòa thường xuyên để đảm bảo hiệu suất hoạt động tối ưu và giảm tiêu thụ điện năng.
- Lắp đặt cảm biến ánh sáng và chuyển động tự động điều chỉnh độ sáng, tắt đèn khi không có người trong phòng.
- Tắt và rút nguồn thiết bị điện văn phòng khi không sử dụng, sau giờ làm việc để tránh tiêu thụ điện năng không cần thiết.
- Cài đặt chế độ "ngủ" hoặc "nghỉ" cho máy tính và các thiết bị điện tử khi không sử dụng trong thời gian ngắn.

Hệ thống điện mặt trời áp mái:

Công suất lũy kế đến năm 2023	Công suất lũy kế đến năm 2024
7,4 MWp	13,8 MWp

Ứng dụng các công nghệ tự động tiên tiến trong các hoạt động đo lường, quan trắc chất lượng nước và nước thải. KCN đã lắp đặt 01 hệ quan trắc về lưu lượng khai thác tại trạm bơm nước mặt; 01 hệ quan trắc tự động, liên tục tại Nhà máy Cấp nước để giám sát, kiểm soát chất lượng nước sạch sau xử lý; 03 hệ thống quan trắc tự động, liên tục cho 03 Nhà máy XLNT để kiểm soát chất lượng nước thải sau xử lý trước khi xả vào nguồn tiếp nhận.

KCN đã triển khai hệ thống phần mềm quan trắc môi trường tự động iLotusLand nhằm kết nối tất cả các trạm quan trắc trên và các trạm quan trắc của khách hàng thứ cấp, theo dõi liên tục chất lượng nước sạch, nước thải sau xử lý của hệ thống xử lý tập trung cũng như các doanh nghiệp trong khu. Dữ liệu được thu thập

theo thời gian thực, hiển thị trực quan, lưu trữ lâu dài và tự động truyền về Sở Tài nguyên và Môi trường theo đúng quy định. Phần mềm cũng hỗ trợ cảnh báo kịp thời khi có sự cố môi trường, góp phần nâng cao hiệu quả giám sát và tuân thủ pháp luật môi trường trong khu công nghiệp.

Tăng cường mảng xanh trong khuôn viên của khu văn phòng và KCN: kế hoạch đến năm 2026 tiếp tục mở rộng diện tích phủ xanh và nâng cao chất lượng cảnh quan, bao gồm cây xanh và hoa via hè dự kiến hơn 1.250.000 cây, trồng rừng khu vực tiếp giáp sông hơn 60.000 cây tràm nước và phát triển vườn ươm các cây giống khoảng 6.000 cây.



Mục tiêu Net-Zero



Chuyển đổi và xây dựng
khu công nghiệp sinh thái

Trồng cây xanh trong văn phòng,
nhà máy cấp nước, xử lý nước thải
của Công ty, tăng tỷ lệ phủ xanh
diện tích đất công nghiệp

Chuyển đổi sang nguồn
năng lượng xanh và bền vững

Sử dụng năng lượng hiệu quả

Quản lý chất thải hiệu quả:
nghiên cứu tạo sản phẩm
mới từ bùn thải, nước thải

Quản lý chất thải

[GRI 306] Chất thải

Trong quá trình phát triển khu công nghiệp gắn với mô hình kinh doanh bền vững, TTC IZ luôn xác định công tác quản lý chất thải là một trong những yếu tố trọng yếu trong bảo vệ môi trường và đảm bảo tuân thủ pháp luật. Với đặc thù là đơn vị phát triển hạ tầng và vận hành các nhà máy nước cấp và xử lý nước thải, TTC IZ triển khai hệ thống thu gom, phân loại, lưu giữ và xử lý chất thải theo đúng quy định hiện hành, đồng thời áp dụng các biện pháp kiểm soát nội bộ và giám sát chặt chẽ các đối tác xử lý bên ngoài.

Công ty phân loại rõ ràng các loại chất thải phát sinh bao gồm: chất thải rắn sinh hoạt, chất thải rắn công nghiệp thông thường, chất thải nguy hại và bùn thải từ hoạt động xử lý nước thải. Mỗi loại chất thải đều được quản lý theo quy trình riêng biệt nhằm đảm bảo an toàn môi trường, ngăn ngừa rủi ro phát tán và góp phần duy trì cảnh quan xanh - sạch - đẹp trong toàn khu công nghiệp.

Các loại chất thải phát sinh bao gồm:

- Chất thải rắn sinh hoạt là chất thải phát sinh trong sinh hoạt thường ngày của con người.
- Chất thải rắn công nghiệp thông thường phát sinh từ hoạt động sản xuất, kinh doanh, dịch vụ của Công ty.
- Chất thải nguy hại là chất thải chứa yếu tố độc hại, phóng xạ, lây nhiễm, dễ cháy, dễ nổ, gây ăn mòn, ngộ độc hoặc có đặc tính nguy hại.

100% lượng chất thải rắn sinh hoạt phát sinh được thu gom vào các thùng chứa chất thải tại khu vực Văn phòng Công ty và Nhà máy cấp nước - xử lý nước thải. Có đội ngũ nhân viên thường xuyên dọn dẹp các tuyến đường đảm bảo vệ sinh và mỹ quan cho KCN.

100% lượng chất thải rắn công nghiệp thông thường và chất thải nguy hại được thu gom và xử lý theo các quy định của pháp luật về bảo vệ môi trường. Định kỳ, các chất thải này sẽ được chuyển giao cho các đơn vị có đầy đủ chức

năng để xử lý đúng quy định. TTC IZ luôn cam kết báo cáo kịp thời tới cơ quan cấp giấy phép môi trường, cơ quan chức năng ở địa phương nếu xảy ra các sự cố liên quan tới chất thải rắn và sự cố khác dẫn đến ô nhiễm môi trường. Đồng thời thực hiện đầy đủ các báo cáo định kỳ, đột xuất theo yêu cầu của cơ quan nhà nước có thẩm quyền.

Chất thải sau khi phát sinh từ hoạt động xử lý nước thải của nhà máy, sẽ được phân loại tùy thuộc vào loại chất thải phát sinh, sẽ được lưu giữ trong các túi hoặc thùng được phân biệt màu sắc theo quy định, đặc biệt đối với thùng chứa chất thải nguy hại có dán nhãn để nhận dạng. Bước tiếp theo, chất thải phát sinh sẽ được thu gom và lưu trữ bằng phương pháp đậy kín để tránh rủi ro phát tán bụi và mùi, sau đó các loại chất thải này sẽ được xử lý bởi đơn vị chức năng bên ngoài. Trong quá trình xử lý, đơn vị chức năng có trách nhiệm kiểm tra việc vận chuyển số lượng chất thải, nếu có phát hiện chất thải không phù hợp với yêu cầu của Công ty, chất

thải sẽ tiếp tục được xử lý lại. Các loại chất thải phù hợp với yêu cầu của Công ty sẽ được tiếp tục quá trình xử lý tiếp theo và lưu lại hồ sơ.

Đối với bùn thải từ hệ thống xử lý nước thải khu đa ngành và hệ thống xử lý nước thải phân khu dệt may được lấy mẫu đem đi phân tích định kỳ 3 tháng/lần, kết quả cho thấy các chỉ tiêu đều dưới ngưỡng nguy hại theo QCVN 50:2013/BTNMT nên bùn thải của Công ty được xử lý theo quy định về chất thải rắn công nghiệp thông thường. Nội dung này cũng đã được Sở Tài nguyên và Môi trường tỉnh Tây Ninh chấp thuận theo văn bản số 4730/STNMT-CCBVMT ngày 29/12/2014 và văn bản số 7246/STN-MT-CCBVMT ngày 17/12/2018. TTC IZ đã ký hợp đồng thu gom, vận chuyển, xử lý chất thải rắn công nghiệp thông thường với đơn vị uy tín, đảm bảo chất lượng dịch vụ và hiệu quả hoạt động xử lý bùn thải.

Với chất thải nguy hại, Công ty xây dựng kho chứa chất thải nguy hại tại nhà máy xử lý nước

thải tập trung khu đa ngành và nhà máy xử lý nước thải khu dệt may và công nghiệp hỗ trợ. Các nhà kho này có tường xây gạch, lợp tôn sóng vuông, nền bê tông và có bố trí các thiết bị phòng cháy chữa cháy bên trong. Ngoài ra, ở bên ngoài nhà kho, Công ty cũng đã treo các biển dấu hiệu cảnh báo về chất thải nguy hại. Bên cạnh đó, tại Nhà máy xử lý nước thải tập trung phân khu dệt may, Công ty đã bố trí cây tắm, phun rửa nước để ứng phó sự cố cán bộ, công nhân viên nhà máy bị dính các hoá chất hoặc chất thải nguy hại có thể gây ảnh hưởng đến sức khỏe.

100% đơn vị thu gom xử lý chất thải có đầy đủ năng lực theo quy định. Trong quá trình xử lý, đơn vị chức năng có trách nhiệm kiểm tra việc vận chuyển số lượng chất thải, nếu có phát hiện chất thải không phù hợp với yêu cầu của Công ty, chất thải sẽ tiếp tục được xử lý lại. Các loại chất thải phù hợp với yêu cầu của Công ty sẽ được tiếp tục quá trình xử lý tiếp theo và lưu lại hồ sơ.

Con người là tài sản quý giá nhất

“

Tiêu lệnh chức danh đối với CBNV TTC
 Công ty tôi xây dựng - Tài sản tôi gìn giữ - Khách hàng tôi phụng sự

”

Năm 2024, TTC IZ triển khai xây dựng tiêu lệnh chức danh cho từng cán bộ nhân viên của các Khối, Phòng ban chức năng. Đây là điểm nhấn của cách mạng tư duy nhằm loại bỏ các tư duy và phương pháp cũ để thay thế bằng những chính sách mới đầy táo bạo và sáng tạo, nhằm đạt được sự phát triển và thành công bền vững trong một thế giới biến động và cạnh tranh. Đội ngũ CBNV sẽ chủ động thực hiện cách mạng tư duy từ chính bản thân, chính công việc, vị trí mình đang đảm nhận. Bao gồm việc thay đổi về tác phong, cách thức làm việc, quản lý thời gian và đảm bảo hiệu quả trong công việc. Hành trình “cách mạng tư duy” là chìa khóa để TTC IZ tiếp tục phát triển bền vững nhằm hướng đến gia tăng giá trị của TTC IZ, nhân viên công ty mà còn đối với đối tác, cổ đông, nhà đầu tư và xã hội.

[GRI 401] Việc làm và Phúc lợi của người lao động

Lao động tuyển mới 22 nhân sự	Tỷ lệ lao động tuyển mới 10 %	Tỷ lệ tăng lương toàn Công ty năm 2024 8,6 %
Tổng số lao động 230 nhân sự	Tỷ lệ thôi việc 5 %	
100 % Nhân viên quay lại làm việc sau thai sản		100 % Nhân viên được tham gia đầy đủ chế độ bảo hiểm

[GRI 402] Cập nhật những thay đổi trong hoạt động của Công ty

Tại TTC IZ, các thông báo được cung cấp cho nhân viên trước khi có thay đổi quan trọng về hoạt động của Công ty có thể ảnh hưởng đáng kể đến họ được quy định trong vòng 1 tuần trước khi thay đổi diễn ra, giúp các nhân viên có các biện pháp kịp thời để thích ứng với các thay đổi. Điều này cũng được quy định trong Thỏa ước lao động tập thể về thời hạn thông báo và các điều khoản về tham vấn, thương lượng với nhân viên trong quá trình làm việc cho TTC IZ, thể hiện rõ nét văn hóa doanh nghiệp tôn trọng, bình đẳng và công bằng với nhân viên trong Công ty.

[GRI 403] Sức khỏe và an toàn lao động

Số lượng tai nạn lao động 01 sự vụ ở mức độ nhẹ	0 % Tỷ lệ bệnh nghề nghiệp được ghi nhận	Số ngày nghỉ việc do tai nạn hoặc bệnh nghề nghiệp 47 ngày 01 trường hợp

Các biện pháp phòng ngừa và bảo vệ

Các chương trình và biện pháp được thực hiện để đảm bảo an toàn và sức khỏe cho người lao động bao gồm: đo môi trường lao động hàng năm, đo hệ thống chống sét đánh thẳng hàng năm, trang bị bảo hộ lao động cho các vị trí công việc có tính chất rủi ro cao như làm việc dưới mặt đất, trên mặt đất, trên cao, tiếp xúc môi trường độc hại, nguy hiểm... tổ chức khám sức khỏe hàng năm cho toàn thể CBNV Công ty; chương trình tham quan du lịch kết hợp team building nhằm giúp người lao động được nghỉ ngơi, tái tạo lại năng lượng tích cực, sức lao động; tổ chức kiểm tra 5S thường xuyên, nhắc nhở các đơn vị tuân thủ về an toàn điện, an toàn hóa chất, an toàn giao thông, PCCC...

Hệ thống hệ thống quản lý an toàn lao động: Công ty hiện bố trí 01 nhân sự kiêm nhiệm phụ trách công tác an toàn, vệ sinh lao động, đồng thời đã ban hành văn bản lập quy để định hướng và triển khai các hoạt động an toàn lao động tại từng đơn vị trực thuộc. Dù còn trong quá trình hoàn thiện về mặt tổ chức chuyên trách, TTC IZ đang từng bước xây dựng và củng cố hệ thống quản lý an toàn, vệ sinh lao động theo hướng

chủ động, phù hợp với quy mô hoạt động hiện tại và định hướng phát triển bền vững trong tương lai.

Công tác tuyên truyền và đào tạo nâng cao nhận thức về an toàn, sức khỏe nghề nghiệp: TTC IZ thường xuyên tổ chức các hoạt động đào tạo nhằm nâng cao ý thức và kỹ năng về an toàn lao động và sức khỏe nghề nghiệp cho người lao động. Hằng năm, Công ty triển khai các khóa huấn luyện chuyên đề về an toàn điện, nước, hóa chất; đào tạo và cấp chứng nhận PCCC; bồi dưỡng nghiệp vụ PCCC và cứu nạn cứu hộ cho lực lượng chuyên trách; hướng dẫn kỹ năng sơ cấp cứu và thực tập ứng phó sự cố. Bên cạnh đó, Công ty tích cực tổ chức các hoạt động thể chất như: hội thao PCCC cấp Tổng Công ty, giải chạy Việt dã, các nhóm chạy bộ ngoài giờ, tập luyện thể lực định kỳ như chạy bộ, các thao tác trong chữa cháy, lao động vệ sinh các khu vực, bóng đá, yoga... nhằm nâng cao sức khỏe thể chất - tinh thần, tăng cường sự gắn kết và chủ động phòng ngừa rủi ro trong lao động.



[GRI 404] Đào tạo và phát triển nhân sự

Tại TTC IZ, chúng tôi luôn đặt con người làm trọng tâm trong chiến lược phát triển bền vững. Với cam kết xây dựng một môi trường làm việc an toàn, công bằng và khuyến khích sự phát triển cá nhân, chúng tôi không ngừng nỗ lực để nâng cao chất lượng nguồn nhân lực. Các chương trình đào tạo và phát triển kỹ năng được thiết kế nhằm giúp nhân viên thích ứng với những thay đổi và thách thức mới, đồng thời tạo điều kiện để họ phát huy tối đa tiềm năng của mình. Chúng tôi tin rằng, với một lực lượng lao động chất lượng và bền vững, TTC IZ sẽ tiếp tục phát triển mạnh mẽ và đạt được những thành tựu mới.

3.008 giờ
số giờ đào tạo trung bình

38

Chương trình đào tạo bên ngoài và nội bộ với các chủ đề đa dạng

Đào tạo và phát triển năng lực chuyên môn
Nâng cao kỹ năng quản trị và điều hành
Đào tạo kỹ năng mềm và hiệu quả làm việc
An toàn, sức khỏe nghề nghiệp
Đào tạo kỹ thuật – vận hành hệ thống

Các chương trình tiêu biểu

Quản trị chiến lược

Khóa học giúp đội ngũ quản lý nâng cao tư duy chiến lược, xây dựng định hướng dài hạn, từ đó góp phần nâng cao năng lực hoạch định và điều hành doanh nghiệp trong bối cảnh thị trường liên tục biến động.



Buổi chia sẻ về chủ đề "Vai trò của Kế toán Quản trị trong doanh nghiệp"

Tăng cường nhận thức về tầm quan trọng của kế toán quản trị trong việc hỗ trợ ra quyết định, kiểm soát chi phí và nâng cao hiệu quả vận hành doanh nghiệp.

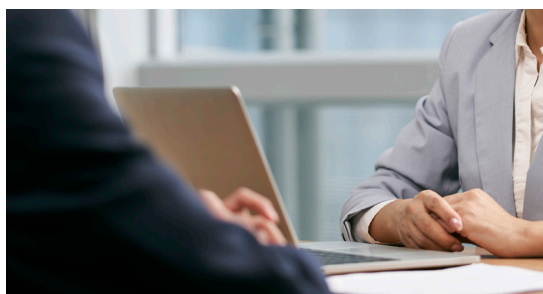


Hoạch định và bổ nhiệm nhân sự

Việc bổ nhiệm nhân sự được thực hiện dựa trên năng lực và tiềm năng phát triển của từng cá nhân, đảm bảo mọi nhân viên đều có cơ hội thăng tiến và phát triển sự nghiệp. Quy trình bổ nhiệm được thực hiện minh bạch, dựa trên đánh giá hiệu quả công việc và định hướng nghề nghiệp dài hạn. Các vị trí quản lý mới được tạo điều kiện tham gia chương trình đào tạo năng lực lãnh đạo để sớm thích nghi và phát huy hiệu quả công việc.

Đánh giá hiệu quả công việc

100% người lao động được đánh giá hiệu quả công việc định kỳ



Hệ thống đánh giá

Công ty áp dụng hệ thống đánh giá định kỳ hàng năm dựa trên bộ chỉ tiêu KPI và năng lực cốt lõi của từng chức danh. Kết quả đánh giá được sử dụng làm căn cứ cho việc xét thưởng, tăng lương, đào tạo và quy hoạch nhân sự.



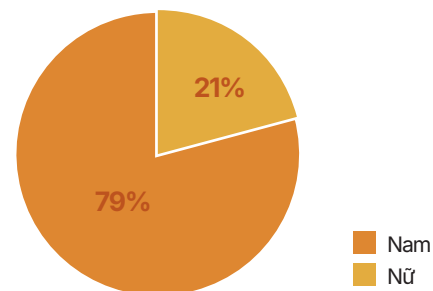
**[GRI 405]
Sự Đa dạng và Bình đẳng**

13%
Cấp Quản lý/
Tổng nhân viên

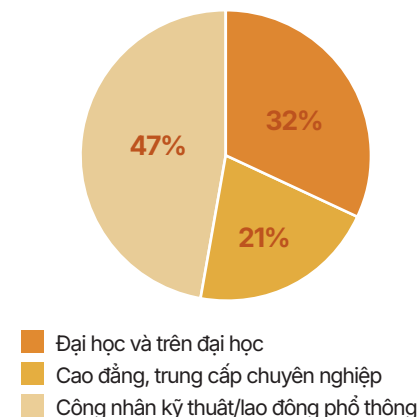
45%
Cấp Quản lý,
Quản lý cấp trung là nữ/
Tổng số cán bộ quản lý

**Nhân sự chủ yếu
trong độ tuổi từ 30-50**

Tỷ lệ nhân viên theo giới tính



Tỷ lệ nhân viên theo trình độ học vấn



Tỷ lệ lao động nữ trong Công ty duy trì ổn định qua các năm. Các vị trí nhân viên văn phòng, kỹ thuật và dịch vụ chăm sóc khách hàng có sự tham gia của nữ giới, phản ánh môi trường làm việc bình đẳng và không phân biệt giới tính.

**[GRI 406]
Không phân biệt đối xử**

Luôn tôn trọng và bảo vệ các quyền con người cơ bản của mỗi cán bộ nhân viên.

Mọi nhân viên đều được đối xử công bằng, không phân biệt giới tính, tuổi tác, chủng tộc, tôn giáo, tư cách xã hội, hình thức, tình trạng hôn nhân, mang thai, tình trạng nuôi con, chính kiến hoặc tham gia các đoàn thể, hiệp hội.

Sự đa dạng trong lực lượng lao động và tạo điều kiện cho mọi người có cơ hội phát triển và thăng tiến.

[GRI 407]**Tự do lập hội/Quyền tham gia công đoàn và Thương lượng tập thể**

Không có trường hợp quyền tham gia công đoàn và thương lượng tập thể bị cản trở. TTC IZ cam kết tôn trọng quyền tự do thành lập, gia nhập tổ chức đại diện người lao động và quyền thương lượng tập thể theo quy định của pháp luật Việt Nam và các thông lệ quốc tế. Công ty tạo điều kiện để Công đoàn cơ sở phát huy vai trò đại diện trong việc bảo vệ quyền và lợi ích hợp pháp, chính đáng của người lao động, đồng thời là cầu nối thúc đẩy đối thoại hiệu quả với người sử dụng lao động.

100% cán bộ nhân viên của Công ty đã tham gia ký kết Thỏa ước lao động tập thể. Thỏa ước tập trung vào việc nâng cao quyền lợi của người lao động, bao gồm:

- Thời giờ làm việc, nghỉ ngơi
- Chính sách lương thưởng
- Cải thiện điều kiện làm việc
- Chế độ dành cho lao động nữ
- Tổ chức tham quan nghỉ mát
- Thăm hỏi khi ốm đau
- Trợ cấp khó khăn đột xuất
- Mừng sinh nhật...

Đây không chỉ là cơ sở pháp lý đảm bảo phúc lợi cho người lao động, mà còn là nền tảng xây dựng môi trường làm việc công bằng, văn minh, thể hiện cam kết của TTC IZ trong việc kiến tạo mối quan hệ lao động hài hòa, ổn định và tiến bộ.

[GRI 408 - 409]**Ngăn ngừa lao động trẻ em, lao động cưỡng bức hoặc bắt buộc**

Với sự nỗ lực hướng đến hoạt động phát triển bền vững trong khía cạnh xã hội, TTC IZ thực hiện đúng cam kết không sử dụng lao động trẻ em, lao động bị cưỡng bức hoặc bắt buộc. Đồng thời, TTC IZ còn tuyên truyền giảm thiểu việc sử dụng lao động bất hợp pháp tại cộng đồng địa phương. Trong năm 2024, TTC IZ không ghi nhận phát sinh các vụ vi phạm liên quan đến lao động trẻ em và lao động cưỡng bức hoặc bắt buộc tại KCN Thành Thành Công.



Tạo lập giá trị Cộng đồng

[GRI 413-1]

Những hoạt động có sự tham gia của cộng đồng địa phương, đánh giá tác động và các chương trình phát triển



Tạo ra
35.400+ việc làm
cho địa phương và
vùng lân cận

Ngày 09/4/2024, TTC IZ đã tổ chức lễ bàn giao mặt bằng khu tái định cư thuộc dự án Khu dân cư - tái định cư Thành Thành Công với diện tích 33,06 ha gồm 1.425 nền với cơ sở hạ tầng đã hoàn tất (gồm đường giao thông, hệ thống cấp thoát nước, điện năng,...) đến đại diện UBND thị xã Trảng Bàng, Phòng Tài nguyên và Môi trường thị xã Trảng Bàng, Trung tâm phát triển quỹ đất thị xã Trảng Bàng, UBND phường An Hòa để quản lý và khai thác sử dụng theo đúng với chủ trương của UBND tỉnh Tây Ninh.

Những hoạt động/chương trình liên quan xã hội - cộng đồng



TTC Tiếp sức đến trường



TTC Nâng bước thành công



Áo trắng yêu Thương cùng em đến trường



Hiến máu thiện nguyện

Số tiền đóng góp cho cộng đồng hoặc số lượng quà tặng

3 tỷ VND
tổng ngân sách tài trợ

Số chương trình/
hoạt động trong năm

12
chương trình an sinh xã hội

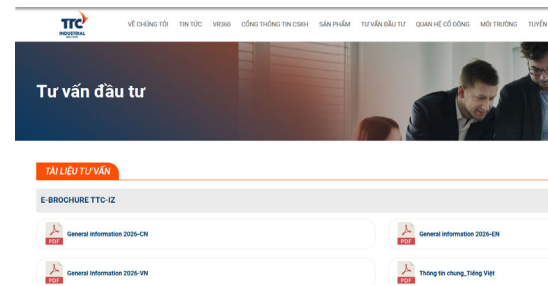
Đảm bảo quyền lợi khách hàng

[GRI 416-418]

TTC IZ cam kết tuân thủ đầy đủ các quy định của pháp luật, đồng thời xây dựng và triển khai các chính sách nhằm bảo vệ quyền lợi hợp pháp, chính đáng của khách hàng trong toàn bộ quá trình hợp tác đầu tư và vận hành tại khu công nghiệp.

Thông tin minh bạch, truyền thông có trách nhiệm

Nội dung tiếp thị, truyền thông và tài liệu cung cấp đến khách hàng đều được xây dựng trên nguyên tắc trung thực, rõ ràng và đảm bảo cung cấp thông tin đầy đủ, chính xác về sản phẩm, dịch vụ, các chính sách liên quan.



Ứng dụng công nghệ nâng cao trải nghiệm khách hàng

- Áp dụng Sa bàn ảo (Web 360) khách hàng có thể dễ dàng hơn trong việc tiếp cận và tìm hiểu trước các dự án của TTC IZ.
- Cổng thông tin khách hàng trực tuyến được TTC IZ đưa vào vận hành trong tháng 11/2024 giúp ghi nhận và xử lý yêu cầu, sự cố nhanh chóng hơn.



Đảm bảo chất lượng dịch vụ, tiện ích hạ tầng

TTC IZ đảm bảo bàn giao đất cho thuê đúng tiến độ, đúng tiêu chuẩn hạ tầng đã cam kết; cung cấp đầy đủ, liên tục và ổn định các dịch vụ hạ tầng thiết yếu bao gồm: điện năng, nước cấp, xử lý nước thải, giao thông nội khu, hệ thống cấp nước và cảnh quan công cộng.

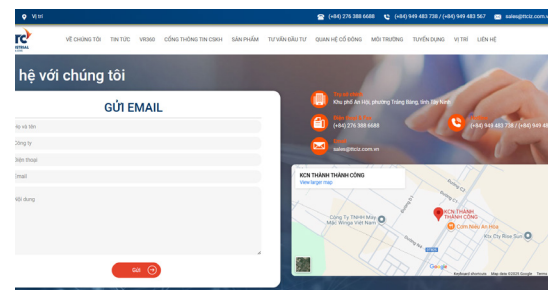


Đồng hành cùng khách hàng trong suốt vòng đời dự án

TTC IZ không chỉ cung cấp hạ tầng mà còn đồng hành cùng doanh nghiệp trong quá trình đầu tư, vận hành, mở rộng sản xuất. Thông qua các chương trình chăm sóc khách hàng, kết nối cộng đồng doanh nghiệp, chia sẻ thông tin pháp lý và hỗ trợ thủ tục đầu tư, hướng đến vai trò đối tác đồng hành chiến lược, hỗ trợ khách hàng vận hành ổn định và phát triển bền vững.

Duy trì cơ chế phản hồi – hỗ trợ kịp thời

Công ty bố trí bộ phận thường trực tiếp nhận thông tin, hỗ trợ kỹ thuật và xử lý sự cố phát sinh trong quá trình vận hành của khách hàng. Các phản ánh được ghi nhận, phân loại và xử lý theo quy trình nội bộ, đảm bảo thời gian phản hồi nhanh và chất lượng giải quyết triệt để.



Bảo mật thông tin

TTC IZ cam kết tuân thủ nghiêm ngặt các quy định về bảo mật thông tin, đảm bảo an toàn cho dữ liệu nội bộ, thông tin của đối tác và khách hàng. Toàn thể cán bộ nhân viên đều thực hiện ký kết "thỏa thuận an toàn bảo mật thông tin và cam kết không cạnh tranh", thể hiện trách nhiệm cá nhân trong việc bảo vệ thông tin, ngăn ngừa rò rỉ dữ liệu.



PHỤ LỤC

1. Thông tin báo cáo
2. Thành viên phụ trách Báo cáo phát triển bền vững
3. Phụ lục 1: Các thông số báo cáo
4. Phụ lục 2: Bảng tham chiếu các tiêu chuẩn báo cáo GRI

Thông tin báo cáo

Năm 2024 là năm thứ hai liên tiếp TTC IZ thực hiện Báo cáo Phát triển bền vững theo phương án toàn diện phù hợp với hướng dẫn GRI Standards với các thông tin chính về báo cáo như sau

Mục đích	Báo cáo Phát triển Bền vững được lập bởi Công ty Cổ phần Khu công nghiệp Thành Thành Công nhằm cung cấp các thông tin liên quan đến các mục tiêu, định hướng và các hoạt động liên quan đến Phát triển bền vững của Công ty trong năm 2024.
Tiêu chuẩn áp dụng	Nội dung của Báo cáo được lập và công bố dựa trên cơ sở tham chiếu với chuẩn mực sáng kiến Báo cáo toàn cầu về lập báo cáo Phát triển bền vững (GRI Standards) được phát hành bởi Global Sustainability Standards Board (GSSB) vào năm 2016, điều chỉnh năm 2021. Ngoài ra, các mục tiêu và hoạt động chiến lược trong định hướng của TTC IZ cũng gắn với các mục tiêu Phát triển bền vững của Liên Hiệp Quốc (17 Sustainable Development Goals).
Phạm vi báo cáo	Báo cáo được công bố dựa trên số liệu thực tế của khu công nghiệp Thành Thành Công với chủ đầu tư là TTC IZ trong năm 2024.
Kỳ báo cáo	Theo năm tài chính từ ngày 01/01/2024 đến ngày 31/12/2024 và được lập định kỳ thường niên.
Nguồn thông tin	Các thông tin và dữ liệu được mô tả, trình bày trong báo cáo được thu thập từ các nguồn thông tin nội bộ của TTC IZ và các thông tin bên ngoài chính thống đáng tin cậy.
Phát hành báo cáo	Báo cáo Phát triển bền vững năm 2024 của TTC IZ chỉ được phát hành phiên bản điện tử và đăng tải trên website Công ty.
Đảm bảo độc lập từ bên thứ ba	TTC IZ chưa thực hiện đảm bảo độc lập các chỉ số phát triển bền vững từ bên thứ ba. Tuy nhiên, nội dung và thông tin được báo cáo vẫn đảm bảo chất lượng căn cứ trên nguyên tắc lập báo cáo và kiểm soát nội bộ cho các chỉ số phát triển bền vững.
Thông tin liên hệ	Mọi ý kiến đóng góp hoặc câu hỏi liên quan đến báo cáo xin vui lòng liên hệ trực tiếp trên Website của TTC IZ, tại mục Liên hệ hoặc email đến thành viên phụ trách chương trình Phát triển bền vững: fin.mgr@ttciz.com.vn .



Thành viên phụ trách Báo cáo Phát triển bền vững

Phê duyệt

Thành viên HĐQT Công ty

Trưởng ban

Ông Nguyễn Thành Chương
Tổng Giám đốc Công ty

Môi trường và năng lượng

Ông Lê Quang Vũ
Phó Tổng giám đốc
Phụ trách chung

Ông Trần Minh Tân
Trưởng phòng Quản lý Cấp nước và Xử lý nước thải
Phụ trách các hoạt động về cấp nước và xử lý nước thải

Ông Võ Hùng Sơn
Trưởng phòng Quản lý Điện
Phụ trách các hoạt động về tiêu thụ năng lượng

Ông Nguyễn Ngọc Duy
Trưởng phòng Quản lý Cây xanh và Duy tu
Phụ trách các hoạt động về duy tu bảo trì bảo dưỡng và mảng xanh KCN

Môi trường làm việc và Hoạt động cộng đồng

Ông Lê Văn Lộc
Giám đốc Khối Hỗ trợ
Phụ trách chung

Bà Hà Xuân Thảo
Trưởng phòng Nhân sự
Phụ trách về nhân sự và môi trường làm việc

Ông Lê Hoàng Vũ
Trưởng phòng Hành chính quản trị
Phụ trách quản lý an ninh, an toàn và các hoạt động cộng đồng

Sản phẩm dịch vụ

Bà Tô Thị Mỹ
Phó Tổng Giám đốc thường trực
Phụ trách chung về mảng kinh doanh BĐS CN

Bà Nguyễn Thị Nghi
Giám đốc Khối Kinh doanh Kho vận
Phụ trách chung về mảng kinh doanh Kho vận

Ông Nguyễn Thái Sơn
Giám đốc Khối Dự án

Ông Lý Thành Huy
Trưởng phòng Kinh doanh BĐS CN
Phụ trách về hoạt động kinh doanh BĐS CN

Ông Nguyễn Minh Trang
Trưởng phòng Chăm sóc khách hàng
Phụ trách về chăm sóc khách hàng

Ông Lê Hoàng Phong
Phó phòng Kinh doanh Kho vận
Phụ trách về hoạt động kinh doanh Kho vận

Ông Đỗ Minh Hải
Trưởng phòng Quản lý Dự án
Phụ trách về triển khai đầu tư xây dựng hạ tầng và công trình trong KCN

Điều phối và lập báo cáo

Bà Đinh Thị Ngọc Trang
Phó Tổng giám đốc
Phụ trách chung về nội dung báo cáo

Bà Phạm Khánh Nhi
Phó phòng Tài chính Kế hoạch
Phụ trách triển khai thực hiện các công việc và nội dung báo cáo

Kiểm soát nội bộ nội dung báo cáo

Bà Lưu Đặng Mỹ Huỳnh
Trưởng phòng Kiểm toán nội bộ

Ông Đặng Tấn Đạt
Chuyên viên cấp trung Kiểm toán nội bộ

PHỤ LỤC 1

CÁC THÔNG SỐ BÁO CÁO

Chất thải phát sinh và bị thải bỏ

306-3 Chất thải phát sinh

Phân loại Chất thải rắn phát sinh	Đơn vị	Các hệ số chuyển đổi (nếu có)	Năm 2024	Năm 2023
Sinh hoạt	Tấn/năm	N/A	295.600	191.060
Công nghiệp thông thường	Kg/năm	N/A	487.240	360.600
Nguy hại	Kg/năm	N/A	3.423	2.727

306-5 Chất thải bị thải bỏ

Phân loại Chất thải rắn phát sinh	Đơn vị	Phương pháp xử lý	Năm 2024	Năm 2023
Tổng lượng chất thải rắn nguy hại phát sinh được xử lý			3.423	2.727
Bao bì mềm thải	Kg/năm	Thiêu đốt	2.661	2.022
Bao bì cứng thải bằng nhựa	Kg/năm	Súc rửa	249	-
Bao bì cứng thải bằng kim loại	Kg/năm	Súc rửa	67	-
Bóng đèn huỳnh quang và các loại thủy tinh hoạt tính thải	Kg/năm	Phân tách và Hóa rắn	219	430
Hóa chất và hỗn hợp hóa chất PTN thải có các thành phần nguy hại	Kg/năm	XLNT	20	40
Chất hấp thụ, vật liệu lọc, giẻ lau, vải bảo vệ thải bị nhiễm thành phần nguy hại	Kg/năm	Thiêu đốt	207	235

Kết quả quan trắc chất lượng nước thải của Công ty năm 2024

Nhà máy xử lý nước thải khu đa ngành

Chỉ tiêu	Đơn vị	Kết quả	QCVN 40:2011/BTNMT, cột A, Kq = 0,9; Kf = 0,9
COD	mg/L	27,79	≤ 60,75
TSS	mg/L	5,71	≤ 40,5
pH	pH	7,06	6,9
Temp	°C	32,66	≤ 40
NH4	mg/L	1,06	≤ 4,05
Color	Pt-Co	23,26	≤ 50

Nhà máy xử lý nước thải khu dệt may

Chỉ tiêu	Đơn vị	Kết quả	QCVN 40:2011/BTNMT, cột A, Kq = 0,9; Kf = 0,9 và QCVN 13-MT:2015/BTNMT, cột A, Kq = 0,9; Kf = 0,9
COD	mg/L	21,51	≤ 60,75
Color	Pt-Co	25,43	≤ 40,5
pH	pH	7,80	6,9
TSS	mg/L	8,21	≤ 40,5
Temp	°C	31,69	≤ 40
NH4	mg/L	0,72	≤ 4,05

PHỤ LỤC 2

Bảng tham chiếu các tiêu chuẩn báo cáo GRI

Mã tiêu chuẩn	Thông tin công bố	Báo cáo PTBV	Trang
GRI 2-1	Thông tin chi tiết về tổ chức		
GRI 2-2	Các đơn vị được bao gồm trong phát triển bền vững		
GRI 2-3	Kỳ báo cáo, tuần suất và thông tin liên hệ		
GRI 2-4	Trình bày lại thông tin		
GRI 2-5	Đảm bảo số liệu từ đơn vị bên ngoài		
GRI 2-6	Các hoạt động, chuỗi giá trị và các mối quan hệ kinh doanh khác		
GRI 2-7	Nhân viên		
GRI 2-8	Người lao động không phải là nhân viên Công ty		
GRI 2-9	Cơ cấu và thành phần quản trị		
GRI 2-10	Đề cử và lựa chọn cơ quan quản trị cao nhất		
GRI 2-11	Chủ tịch cơ quan quản trị cao nhất		
GRI 2-12	Vai trò của cơ quan quản trị cao nhất trong việc quản lý các tác động của Công ty		
GRI 2-13	Sự phân chia trách nhiệm về việc quản lý các tác động		
GRI 2-14	Vai trò của cấp quản lý cao nhất trong báo cáo phát triển bền vững		
GRI 2-15	Xung đột lợi ích		
GRI 2-16	Truyền đạt các mối quan tâm chính		
GRI 2-17	Kiến trúc chung của cơ quan quản trị cao nhất		
GRI 2-18	Đánh giá hiệu quả hoạt động của cơ quan quản trị cao nhất		
GRI 2-19	Chính sách thù lao		

Mã tiêu chuẩn	Thông tin công bố	Báo cáo PTBV	Trang
GRI 2-20	Quy trình xác định thù lao		
GRI 2-21	Tỷ lệ tổng khen thưởng hàng năm		
GRI 2-22	Tuyên bố về chiến lược phát triển bền vững		
GRI 2-23	Cam kết chính sách		
GRI 2-24	Triển khai cam kết chính sách		
GRI 2-25	Các quy trình khắc phục tác động tiêu cực		
GRI 2-26	Cơ chế tư vấn và báo cáo các quan ngại		
GRI 2-27	Tuân thủ luật pháp và quy định		
GRI 2-28	Hiệp hội thành viên		
GRI 2-29	Tương tác với bên liên quan		
GRI 2-30	Thỏa ước lao động tập thể		
GRI 3-1	Quy trình xác định chủ đề trọng yếu		
GRI 3-2	Danh sách chủ đề trọng yếu		
GRI 3-3	Quản lý chủ đề trọng yếu		
GRI 201-1	GRI 201-1 Giá trị kinh tế trực tiếp tạo ra và phân bổ		
GRI 2-18	Đánh giá hiệu quả hoạt động của cơ quan quản trị cao nhất		
GRI 2-19	Chính sách thù lao		
GRI 201-2	GRI 201-2 Ảnh hưởng đến kết quả hoạt động tài chính, các rủi ro và cơ hội khác do biến đổi khí hậu		
GRI 201-3	GRI 201-3 Các nghĩa vụ theo chế độ phúc lợi quy định và các chế độ hưu trí khác		
GRI 201-4	GRI 201-4 Hỗ trợ tài chính nhận được từ chính phủ		
GRI 202-1	GRI 202-1 Tỷ lệ của mức lương khởi điểm theo giới tính so với mức lương tối thiểu của vùng		
GRI 202-2	GRI 202-2 Tỷ lệ thành viên Ban Lãnh đạo được tuyển dụng từ cộng đồng địa phương		
GRI 203-1	GRI 203-1 Đầu tư cơ sở hạ tầng và các dịch vụ được hỗ trợ		

Mã tiêu chuẩn	Thông tin công bố	Báo cáo PTBV	Trang
GRI 203-2	GRI 203-2 Tác động kinh tế gián tiếp đáng kể		
GRI 204-1	GRI 204-1 Tỷ lệ chi tiêu cho các nhà cung cấp địa phương		
GRI 205-1	GRI 205-1 Các hoạt động được đánh giá rủi ro liên quan đến tham nhũng		
GRI 205-2	GRI 205-2 Truyền thông và đào tạo về chính sách và quy trình phòng, chống tham nhũng		
GRI 205-3	GRI 205-3 Các sự cố tham nhũng đã được xác nhận và các hành động đã thực hiện		
GRI 206-1	GRI 206-1 Các chế tài đối với hành vi cản trở cạnh tranh, thực hành độc quyền và chống độc quyền		
GRI 207-1	GRI 207-1 Phương pháp tiếp cận thuế		
GRI 207-2	GRI 207-2 Quản lý thuế, quản lý kiểm soát rủi ro		
GRI 207-3	GRI 207-3 Sự tham gia của các bên liên quan và quản lý các mối quan tâm liên quan đến thuế		
GRI 207-4	GRI 207-4 Báo cáo theo từng quốc gia		
GRI 301-1	GRI 301-1 Lượng nguyên liệu tiêu thụ (theo khối lượng hoặc thể tích)		
GRI 301-2	GRI 301-2 Nguyên liệu đầu vào tái chế được tiêu thụ		
GRI 301-3	GRI 301-3 Sản phẩm được tái chế và vật liệu đóng gói sản phẩm		
GRI 302-1	GRI 302-1 Tiêu thụ năng lượng bên trong tổ chức		
GRI 302-2	GRI 302-2 Tiêu thụ năng lượng bên ngoài tổ chức		
GRI 302-3	GRI 302-3 Cường độ sử dụng Năng lượng		
GRI 302-4	GRI 302-4 Giảm tiêu hao năng lượng		
GRI 302-5	GRI 302-5 Giảm nhu cầu năng lượng của sản phẩm và dịch vụ		
GRI 303-1	GRI 303-1 Tương tác với nước như một nguồn tài nguyên chung		
GRI 303-2	GRI 303-2 Quản lý các tác động liên quan đến nước thải		
GRI 303-3	GRI 303-3 Tuần hoàn và tái sử dụng nước		
GRI 303-4	GRI 303-4 Nước thải		
GRI 303-5	GRI 303-5 Nước tiêu thụ		

Mã tiêu chuẩn	Thông tin công bố	Báo cáo PTBV	Trang
GRI 304-1	GRI 304-1 Các địa điểm hoạt động thuộc sở hữu, cho thuê, quản lý hoặc liên kết với các khu vực được bảo vệ và các khu vực có giá trị đa dạng sinh học cao bên ngoài các khu bảo tồn		
GRI 304-2	GRI 304-2: Tác động đáng kể của các hoạt động, sản phẩm và dịch vụ đối với đa dạng sinh học		
GRI 304-3	GRI 304 -3 Tài liệu công bố 304-3: Môi trường sống được bảo vệ hoặc phục hồi		
GRI 304-4	GRI 304-4 Các loài trong Sách đỏ của Liên minh Bảo tồn Thiên nhiên Quốc tế (IUCN) và các loài trong danh sách bảo tồn quốc gia có môi trường sống ở các khu vực bị ảnh hưởng bởi hoạt động		
GRI 305-1	GRI 305-1 Phát thải khí nhà kính trực tiếp bằng việc tiêu thụ năng lượng (cấp độ 1)		
GRI 305-2	GRI 305-2 Phát thải khí nhà kính gián tiếp bằng việc tiêu thụ năng lượng (cấp độ 2)		
GRI 305-3	GRI 305-3 Các phát thải khí nhà kính gián tiếp khác (cấp độ 3)		
GRI 305-4	GRI 305-4 Thâm dụng phát thải khí nhà kính		
GRI 305-5	GRI 305-5 Giảm phát thải khí nhà kính		
GRI 305-6	GRI 305-6 Phát thải các chất làm suy giảm tầng ozone (ODS)		
GRI 305-7	GRI 305-7 Oxit Nitơ (Nitrogen Oxides - NOX), Oxit Lưu huỳnh (Sulfur Oxides - SOX), và các khí thải trọng yếu khác		
GRI 306-1	GRI 306-1 Phát sinh chất thải và các tác động đáng kể liên quan đến chất thải		
GRI 306-2	GRI 306-2 Quản lý các tác động đáng kể liên quan đến chất thải		
GRI 306-3	GRI 306-3 Chất thải phát sinh		
GRI 306-4	GRI 306-4 Chất thải được xử lý thay vì thải bỏ		
GRI 306-5	GRI 306-5 Chất thải bị thải bỏ		
GRI 307-1	GRI 307-1 Không tuân thủ luật và các quy định về môi trường		
GRI 308-1	GRI 308-1 Các nhà cung cấp mới đã được đánh giá trên tiêu chí môi trường		
GRI 308-2	GRI 308-2 Các tác động môi trường tiêu cực trong chuỗi cung ứng và các hành động đã thực hiện		
GRI 401-1	GRI 401-1 Số lượng nhân viên thuê mới và tỷ lệ thôi việc		
GRI 401-2	GRI 401-2 Phúc lợi cung cấp cho nhân viên toàn thời gian không dành cho nhân viên tạm thời hoặc bán thời gian		
GRI 401-3	GRI 401-3 Nghỉ thai sản		

Mã tiêu chuẩn	Thông tin công bố	Báo cáo PTBV	Trang
GRI 402-1	GRI 402-1 Thời gian thông báo tối thiểu liên quan đến thay đổi hoạt động		
GRI 403-1	GRI 403-1 Hệ thống quản lý sức khỏe và an toàn nghề nghiệp		
GRI 403-2	GRI 403-2 Xác định nguy cơ, đánh giá rủi ro và điều tra sự cố		
GRI 403-3	GRI 403-3 Dịch vụ sức khỏe nghề nghiệp		
GRI 403-4	GRI 403-4 Sự tham gia của người lao động, tham vấn và truyền thông về an toàn và sức khỏe nghề nghiệp		
GRI 403-5	GRI 403-5 Đào tạo người lao động về sức khỏe và an toàn nghề nghiệp		
GRI 403-6	GRI 403-6 Tăng cường sức khỏe người lao động		
GRI 403-7	GRI 403-7 Phòng ngừa và giảm thiểu tác động an toàn và sức khỏe nghề nghiệp do các mối quan hệ kinh doanh trực tiếp gây ra		
GRI 403-8	GRI 403-8 Người lao động được bảo đảm bởi hệ thống quản lý an toàn và sức khỏe nghề nghiệp		
GRI 403-9	GRI 403-9 Thương tật liên quan đến công việc		
GRI 403-10	GRI 403-10 Sức khỏe kém liên quan đến công việc		
GRI 404-1	GRI 404-1 Số giờ đào tạo trung bình mỗi năm cho mỗi nhân viên		
GRI 404-2	GRI 404-2 Các chương trình nâng cao kỹ năng cho nhân viên và chương trình hỗ trợ chuyển tiếp		
GRI 404-3	GRI 404-3 Tỷ lệ phần trăm nhân viên được đánh giá định kỳ hiệu quả công việc và phát triển nghề nghiệp		
GRI 405-1	GRI 405-1 Sự đa dạng của các Cấp quản lý và nhân viên		
GRI 405-2	GRI 405-2 Tỷ lệ lương cơ bản và thù lao của nhân viên nữ so với nam giới		
GRI 406-1	GRI 406-1 Sự cố phân biệt đối xử và biện pháp khắc phục được thực hiện		
GRI 407-1	GRI 407-1 Tự do lập hội/ Quyền tham gia công đoàn và Thương lượng tập thể		
GRI 408-1	GRI 408-1 Các hoạt động và nhà cung cấp có rủi ro đáng kể về các vụ việc lao động trẻ em, và các biện pháp được thực hiện để góp phần xóa bỏ lao động trẻ em		
GRI 409-1	GRI 409-1: Các hoạt động và nhà cung cấp có nguy cơ đáng kể đối với các sự cố lao động cưỡng bức hoặc bắt buộc		
GRI 410-1	GRI 410-1 Nhân viên an ninh được đào tạo về các quy trình hoặc chính sách		
GRI 411-1	GRI 411-1 Các vụ vi phạm liên quan đến quyền lợi của người dân bản địa		
GRI 412-1	GRI 412-1 Những hoạt động cần phải rà soát về Quyền con người hoặc Đánh giá tác động		
GRI 412-2	GRI 412-2: Đào tạo nhân viên về các quy trình hoặc chính sách về quyền con người		
GRI 412-3	GRI 412-3 Những hợp đồng và thỏa thuận đầu tư quan trọng có bao gồm		

Mã tiêu chuẩn	Thông tin công bố	Báo cáo PTBV	Trang
GRI 413-1	GRI 413-1 Những hoạt động có sự tham gia của cộng đồng địa phương, đánh giá tác động và các chương trình phát triển		
GRI 403-3	GRI 403-3 Dịch vụ sức khỏe nghề nghiệp		
GRI 403-4	GRI 403-4 Sự tham gia của người lao động, tham vấn và truyền thông về an toàn và sức khỏe nghề nghiệp		
GRI 403-5	GRI 403-5 Đào tạo người lao động về sức khỏe và an toàn nghề nghiệp		
GRI 403-6	GRI 403-6 Tăng cường sức khỏe người lao động		
GRI 403-7	GRI 403-7 Phòng ngừa và giảm thiểu tác động an toàn và sức khỏe nghề nghiệp do các mối quan hệ kinh doanh trực tiếp gây ra		
GRI 403-8	GRI 403-8 Người lao động được bảo đảm bởi hệ thống quản lý an toàn và sức khỏe nghề nghiệp		
GRI 403-9	GRI 403-9 Thương tật liên quan đến công việc		
GRI 403-10	GRI 403-10 Sức khỏe kém liên quan đến công việc		
GRI 404-1	GRI 404-1 Số giờ đào tạo trung bình mỗi năm cho mỗi nhân viên		
GRI 404-2	GRI 404-2 Các chương trình nâng cao kỹ năng cho nhân viên và chương trình hỗ trợ chuyển tiếp		
GRI 404-3	GRI 404-3 Tỷ lệ phần trăm nhân viên được đánh giá định kỳ hiệu quả công việc và phát triển nghề nghiệp		
GRI 405-1	GRI 405-1 Sự đa dạng của các Cấp quản lý và nhân viên		
GRI 405-2	GRI 405-2 Tỷ lệ lương cơ bản và thù lao của nhân viên nữ so với nam giới		
GRI 406-1	GRI 406-1 Sự cố phân biệt đối xử và biện pháp khắc phục được thực hiện		
GRI 407-1	GRI 407-1 Tự do lập hội/ Quyền tham gia công đoàn và Thương lượng tập thể		
GRI 408-1	GRI 408-1 Các hoạt động và nhà cung cấp có rủi ro đáng kể về các vụ việc lao động trẻ em, và các biện pháp được thực hiện để góp phần xóa bỏ lao động trẻ em		
GRI 409-1	GRI 409-1: Các hoạt động và nhà cung cấp có nguy cơ đáng kể đối với các sự cố lao động cưỡng bức hoặc bắt buộc		
GRI 410-1	GRI 410-1 Nhân viên an ninh được đào tạo về các quy trình hoặc chính sách		
GRI 411-1	GRI 411-1 Các vụ vi phạm liên quan đến quyền lợi của người dân bản địa		
GRI 412-1	GRI 412-1 Những hoạt động cần phải rà soát về Quyền con người hoặc Đánh giá tác động		
GRI 412-2	GRI 412-2: Đào tạo nhân viên về các quy trình hoặc chính sách về quyền con người		
GRI 412-3	GRI 412-3 Những hợp đồng và thỏa thuận đầu tư quan trọng có bao gồm		
GRI 413-1	GRI 413-1 Những hoạt động có sự tham gia của cộng đồng địa phương, đánh giá tác động và các chương trình phát triển		

Danh mục từ viết tắt

KCN	Khu công nghiệp
BDS	Bất động sản
CSKH	Chăm sóc khách hàng
HCQT	Hành chính quản trị
CNTT	Công nghệ thông tin
TCKH	Tài chính Kế hoạch
PCCC	Phòng cháy chữa cháy
XLNT	Xử lý nước thải

TỔNG CÔNG TY BẤT ĐỘNG SẢN CÔNG NGHIỆP THÀNH THÀNH CÔNG

Khu phố An Hội, Phường An Hòa, Thị xã Trảng Bàng, Tỉnh Tây Ninh, Việt Nam

(+84) 276 388 6688 - 0949 483 738 - 093 133 1766

sales@ttciz.com.vn - info@ttcdanghuynh.vn